

История традиционной русской вышивки

Искусство вышивания имеет многовековую историю. О существовании вышивки в эпоху Древней Руси говорят находки археологов, относящиеся к IX-X веков. Это фрагменты одежды, украшенные узорами, выполненные золотыми нитями. Традиции вышивального искусства постоянно развивались, в XIV-XVII веках вышивка приобретает ещё более широкое распространение в украшении костюма, предметов обихода. Золотыми и серебряными нитями в сочетании с жемчугом и самоцветами вышивали церковные облачения, богатую из шёлка и бархата одежду царей и бояр. Цветным шёлком и золотыми нитями украшали также свадебные полотенца, праздничные рубахи из тонкой льняной ткани, платки. Вышивание было в основном распространено среди женщин знатных семей и монахинь.



Постепенно искусство вышивания распространяется повсеместно. С XVIII века оно входит в жизнь всех слоёв населения, становится одним из основных занятий девушек крестьянок. Так, крестьянские девочки к 13-15 годам должны были приготовить себе приданое к свадьбе и украсить их яркой, многоцветной или белоснежной вышивкой. Женские рубахи готовились на все случаи жизни: на свадьбу, на малые и большие праздники, на похороны и т. д. Соответственно своему назначению каждая рубаха имела особый характер декоративного украшения. Не менее красочными и разнообразными были полотенца, которые не только применялись в быту, но были также традиционным русским подарком: на свадьбе - жениху, всей его родне, свахе, друзьям и почетным гостям, на крестинах - крестному, попу, дьякону и т. д.

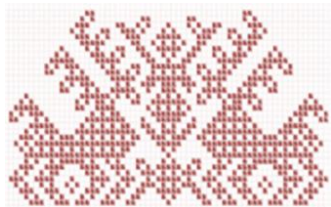
Вышивка выполнялась крестьянками по счету нитей ткани, по сетке из выдернутых в ткани нитей по основе и утку или по целой ткани -- росписью, крестом, счетной гладью, набором. Каждая вышивка имела свое назначение. Вышивки на рубахах располагались на местах соприкосновения тела человека с внешним миром (т.е. по вороту, рукавах, подолу) и выполняли роль оберега.

В вышивке полотенца нашли свое отражение космологические представления людей, идеи, связанные с культом плодородия и культом предков. В первую очередь это касается орнамента народного шитья, в котором вплоть до 2-й четверти XX века сохраняются древние символы.

С древнейших времен человек, охраняя себя от неблагоприятных сил природы, покрывал одежду и жилище изображениями-оберегами... В народном искусстве сохранилось много древних символов-оберегов, изображая которые на одежде, посуде, жилище человек отгонял нежелательных духов.

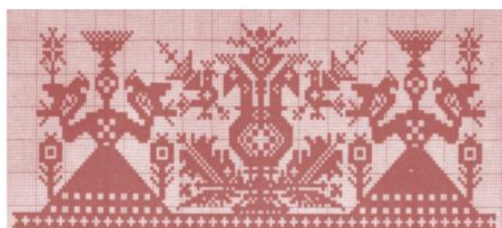


Первый сюжет русской народной вышивки - дерево, оно - и древо, и древо мира, и древо познания, и модель мира. Мы говорим - корни памяти, корни истории, корни рода. Мы говорим - древо рода, родословное древо. Дерево участвует в нашей жизни не только служа нам жилищем, давая плоды, украшая наш дом. Дерево - не только лодка, тележка, игрушка, не только предметы быта и искусства. Дерево - это образ мира и образ мышления. Первый человек был собирателем корней и плодов, и дереву он обязан жизнью. Дерево - это и дом, и храм, и последнее пристанище человека. Дерево являло собой мироздание. Корни - это знак подземного мира, стволу соответствует земной мир, а кроне - небо.



Дерево олицетворяет еще и мир с природой, ибо человек еще не взял в руки оружие, топор, камень, не начал охоту на зверя. Он собирает плоды, он в союзе с природой. Но вот человек постепенно становится охотником, и его кормильцем становится зверь. Одним из первых животных, судя по многочисленным следам, оставленным в фольклоре, обрядах, в вышивке был олень. Культ оленя был распространен очень широко. Олень - знак удачного брака, знак обильной жизни. Два оленя, сведенные головами, - сюжет женского кокошника.

Шло время, и человек постепенно начал понимать, что зверь, животное не так всемогуще, как ему казалось многие века. Сила природы, сила солнца, сила весны, тепла, дождя оказались для хлебопашца и скотовода куда большей властью, чем власть зверя, которая не могла помочь ему выращивать и собирать урожай. Но эту власть и силу нужно было воплотить во что-то, что было ведомо человеку. И человек наделил эту силу человеческими чертами. В первую очередь олицетворением этой плодотворяющей силы стала женщина, так как много было общего у природы и земли, которые кормили, заботились, рожали хлеб, с женщиной, которая тоже давала жизнь, кормила человека и выращивала своё дитя.



Один из распространённых сюжетов - трёхчастная композиция расположения женских фигур. Она имеет два основных варианта. Поднятые вверх руки персонажей вышивки несут «идею встречи» небесной благодати. Опущенные вниз руки центральной фигуры вышивки обращены к земле, дающей урожай. Такая последовательность повторов фигуры женщины напоминает многократную молитву на урожай.



Частым сюжетом русской вышивки является конь. Конь был наделён божественной силой и считался знаком солнца и неба.

Птица - один из самых распространенных образов русского народного искусства. На вышивках она чаще всего включается в общую композицию с женской фигурой или деревом. Это знак воскресения природы, пробуждения земли, рассвета - петух поет на рассвете, когда восходит солнце. Две птицы голова к голове - символ счастливого брака, поэтому этот сюжет столь част в ритуальной женской одежде. Птицы на полотенце - знак памяти об усопших, символ души, вестница иного мира. Они же знак хорошего урожая.

Таким образом, в вышивках отражались верования древних славян, поклонение Божествам, просьбы о счастье, добре, изобилии, урожае, помощи в трудной жизни.



Кисть человеческой руки - ладонь с пятью пальцами - еще со времен палеолита стала одним из наиболее распространенных символов. Недаром во многих архаических языках слово "человек" означает цифру 5, то есть руку с пятью ее пальцами. В русском языке слово "рука" нередко используется со значением "власть". У старинных русских рубах особенно богато отделялись вышивкой рукава. Многозначный закликательный орнамент опоясывал не только края рукавов - он покрывал и характерные для них нашивки на плечах, а под мышкой вшивался клин из яркой материи. Это происходило от желания не просто украсить вещь, а придать ей нужное качество: по языческим представлениям рука обладает не только физической, но и магической силой, поскольку в мифологическом мышлении различия между естественным и сверхъестественным не существует. Открытая ладонь повсюду служит знаком защиты и добрых намерений.

Задание.

Вспомни по экскурсии в этнографический раздел школы какие вышивки ты там увидел. Есть ли что-то подобное у бабушки? Где? На одежде? На полотенце? На скатерти? Придумай по теме загадку.