

СОЮЗ «БЕЛГОРОДСКОЕ ОБЛАСТНОЕ  
ОБЪЕДИНЕНИЕ ОРГАНИЗАЦИЙ ПРОФСОЮЗОВ»



# РЕКОМЕНДАЦИИ ПО РАБОТЕ КОМИССИЙ ПО ТРУДОВЫМ СПОРАМ

Белгород, 2019 г.

## Содержание

Настоящее пособие разработано специалистами профсоюзной инспекции труда Белгородского областного объединения организаций профсоюзов с целью оказания правовой помощи по урегулированию трудовых споров посредством комиссий по трудовым спорам.

Данное пособие может быть рекомендовано для работодателей, руководителей предприятий и профсоюзных организаций.

Введение	
Рекомендации о работе комиссий по трудовым спорам	4
I. Общие положения	4
II. Образование комиссий по трудовым спорам	6
III. Компетенция комиссии по трудовым спорам	9
IV. Срок обращения в комиссию по трудовым спорам	12
V. Порядок обращения в КТС и рассмотрения индивидуального трудового спора в КТС	13
VI. Порядок принятия решения КТС и его содержание	17
VII. Исполнение решений КТС	19
VIII. Исполнение удостоверений КТС через банк	21
IX. Исполнение решений КТС судебным приставом-исполнителем	23
X. Обжалование решения КТС и перенесение рассмотрения индивидуального трудового спора в суд	28
XI. Участие профсоюзов в рассмотрении индивидуальных трудовых споров комиссиями по трудовым спорам	29
<b>Приложение № 1.</b> Образец протокола общего собрания (конференции) работников об избрании представителей работников (утверждении кандидатур) в КТС	31
<b>Приложение № 2.</b> Образец приказа работодателя о создании КТС	33
<b>Приложение № 3.</b> Примерная форма журнала учета заявлений работников в КТС	34
<b>Приложение № 4.</b> Образец заявления профкома в КТС о взыскании заработной платы	37
<b>Приложение № 5.</b> Образец заявления работника в КТС о взыскании заработной платы	38
<b>Приложение № 6.</b> Форма расчета денежной компенсации за нарушение сроков выплаты заработной платы	41

Приложение № 7. Форма расчета индексации заработной платы с учетом роста потребительских цен на товары и услуги	42
Приложение № 8. Образец заявления об отмене дисциплинарного взыскания	43
Приложение № 9. Образец доверенности работников профкому	45
Приложение № 10. Образец доверенности работника профкому	46
Приложение № 11. Образец доверенности ППО	47
Приложение № 12. Образец уведомления о заседании КТС	48
Приложение № 13. Образец запроса о предоставлении документов	49
Приложение № 14. Образец извещения о вызове на заседание КТС	50
Приложение № 15. Образец протокола заседания КТС	51
Приложение № 16. Образец бюллетеня для тайного голосования членов КТС	53
Приложение № 17. Образец протокола результатов тайного голосования КТС	54
Приложение № 18. Образец решения КТС по заявлению профкома	56
Приложение № 19. Образец решения КТС по заявлению работника	59
Приложение № 20. Форма удостоверения КТС по заявлению профкома	62
Приложение № 21. Форма удостоверения КТС по заявлению работника	64
Приложение № 22. Форма заявления, предоставляемая в банк об исполнении удостоверения КТС	66

Приложение № 23. Форма доверенности профкома бухгалтеру ППО на получение заработной платы работников	67
Приложение № 24. Извлечение из ФЗ РФ «Об исполнительном производстве»	68
Приложение № 25. Образец заявления в налоговый орган о предоставлении сведений об открытых счетах работодателя	78
Приложение № 26. Порядок рассмотрения индивидуального трудового спора в КТС (схема № 1)	79
Приложение № 27. Исполнение решения КТС судебным приставом-исполнителем (схема № 2)	80
Приложение № 28. Положение о комиссии по трудовым спорам	81

## РЕКОМЕНДАЦИИ по работе комиссий по трудовым спорам

### I. Общие положения

Конституция Российской Федерации, закрепив основные трудовые права граждан, гарантирует право граждан на индивидуальные и коллективные трудовые споры с использованием установленных федеральным законом способов их разрешения, включая право на забастовку (ч. 4 ст. 37 Конституции РФ).

В соответствии с ч. 1 ст. 381 Трудового кодекса Российской Федерации (далее - ТК РФ) *индивидуальный трудовой спор - это неурегулированные разногласия между работодателем и работником по вопросам применения трудового законодательства и иных нормативных правовых актов, содержащих нормы трудового права, коллективного договора, соглашения, локального нормативного акта, трудового договора (в том числе об установлении или изменении индивидуальных условий труда), о которых заявлено в орган по рассмотрению индивидуальных трудовых споров.*

Органами по рассмотрению индивидуальных трудовых споров являются комиссии по трудовым спорам (далее - КТС) и суды (ст. 382 ТК РФ).

**Порядок рассмотрения индивидуальных трудовых споров регулируется главой 60 (ст. ст. 381-397) ТК РФ и иными федеральными законами.**

Особенности рассмотрения индивидуальных трудовых споров некоторых категорий работников могут устанавливаться Трудовым кодексом и иными федеральными законами (ч. 2 ст. 383 ТК РФ). Такие особенности установлены, например, Федеральным законом от 27.07.2004 г. № 79-ФЗ «О государственной гражданской службе Российской Федерации», Федеральным законом от 17.01.1992 г. №2202-1 «О прокуратуре Российской Федерации» и др.



Таким образом, **разногласия**, которые возникли между работодателем (организацией или индивидуальным предпринимателем) и работником (бывшим работником) или лицом, изъявившим желание заключить трудовой договор с работодателем, в случае отказа работодателя от заключения такого договора, **являются трудовым спором только тогда, когда о них заявлено в орган по рассмотрению индивидуальных трудовых споров, т.е. в КТС или суд.**

Предметом трудового спора могут быть требования работника о восстановлении или признании тех или иных трудовых прав, которые, по его мнению, должны ему принадлежать на основании закона, иных нормативных правовых актов, включая локальные нормативные акты либо условия трудового договора, в частности, например, требование работника о выплате заработной платы, отмене дисциплинарного взыскания, восстановлении на работе, об оплате времени вынужденного прогула и др.

## II. Образование комиссий по трудовым спорам

В соответствии с ТК РФ комиссии по трудовым спорам образуются во всех организациях независимо от их организационно-правовых форм и форм собственности, а также у работодателей - индивидуальных предпринимателей.

КТС образуется на паритетных началах, т.е. из равного числа представителей работников и работодателя.

КТС образуются по инициативе работников (представительного органа работников - профкома) и (или) работодателя (организации, предприятия, учреждения, индивидуального предпринимателя, осуществляющего предпринимательскую деятельность без образования юридического лица).

Работодатель или представительный орган работников, получивший предложение в письменной форме о создании КТС, обязаны в десятидневный срок направить в КТС своих представителей.

Игнорировать инициативу создания КТС не вправе ни одна из сторон (ни работники (их представители), ни работодатель (его представители)). В случае если работодатель не реагирует на предложение представителя работников о создании КТС, работники вправе обратиться в Государственную инспекцию труда, органы прокуратуры или суд с жалобой на нарушение работодателем ч. 1 ст. 384 ТК РФ. Профсоюз (правовой инспектор труда организации профсоюза) вправе направить работодателю представление об устранении данного нарушения трудового законодательства, которое является обязательным для работодателя. Игнорирование работодателем предложения о создании КТС может послужить поводом для возбуждения дела об административном правонарушении по ст. 5.27 Кодекса об административных правонарушениях Российской Федерации (далее - КоАП РФ) за нарушение законодательства о труде, которой предусмотрена административная ответственность в виде административного штрафа:

- на должностных лиц в размере от 1 до 5 тысяч рублей;
- на лиц, осуществляющих предпринимательскую деятельность без образования юридического лица, - от 1 до 5 тысяч рублей;
- на юридических лиц - от 30 до 50 тысяч рублей.

КТС создается в организациях и у индивидуальных предпринимателей независимо от численности работников.

Срок, на который формируется КТС, действующим трудовым законодательством Российской Федерации не определен, поэтому работодатель и работники (их представители), решая вопрос об образовании КТС, самостоятельно определяют на какой срок создается КТС.

ТК РФ не устанавливает порядок определения численного состава КТС. Предложение о численности КТС может исходить от стороны, выступившей с инициативой создания КТС. Конкретное число членов КТС устанавливается соглашением сторон.

Численность членов КТС может зависеть от численности работающих и наличия КТС в структурных подразделениях работодателя.

Замена члена КТС, в том числе в случае неисполнения или ненадлежащего исполнения им обязанностей члена КТС, осуществляется в порядке, установленном ТК РФ для их избрания (утверждения, назначения).

Представители  
работников в КТС  
определяются  
двумя способами  
(ч. 2 ст. 384 ТК РФ)

путем делегирования  
представительным органом  
работников (профкомом) с  
последующим утверждением на  
общем собрании (конференции)  
работников данного работодателя  
(Приложение № 1)

путем избрания непосредственно  
на общем собрании (конференции)  
работников данного работодателя

Форма и порядок голосования (тайное или открытое) при принятии решения об избрании (утверждении) членов КТС от работников устанавливает общее собрание (конференция) работников данного работодателя. При этом по сложившейся практике общее собрание является правомочным, если в нем участвует более половины работников организации, а конференция - не менее двух третей делегатов конференции.

Конференция работников проводится в тех случаях, когда в организации сложно провести общее собрание, что обусловлено большим количеством работающих, производственным процессом, режимом работы, территориальной разобщенностью структурных подразделений и другими причинами.

Делегаты на конференцию избираются по нормам и в порядке, установленном уставом работодателя, а в случаях, если это уставом не установлено, представительным органом работников данного работодателя совместно с работодателем.

Решение указанного общего собрания (конференции) принимается простым большинством голосов работников (делегатов), присутствующих на собрании (конференции).

Решение профсоюзного комитета о делегировании представителей работников в КТС оформляется соответствующим протоколом.

Представители работодателя в КТС назначаются приказом (распоряжением) работодателя (Приложение № 2).

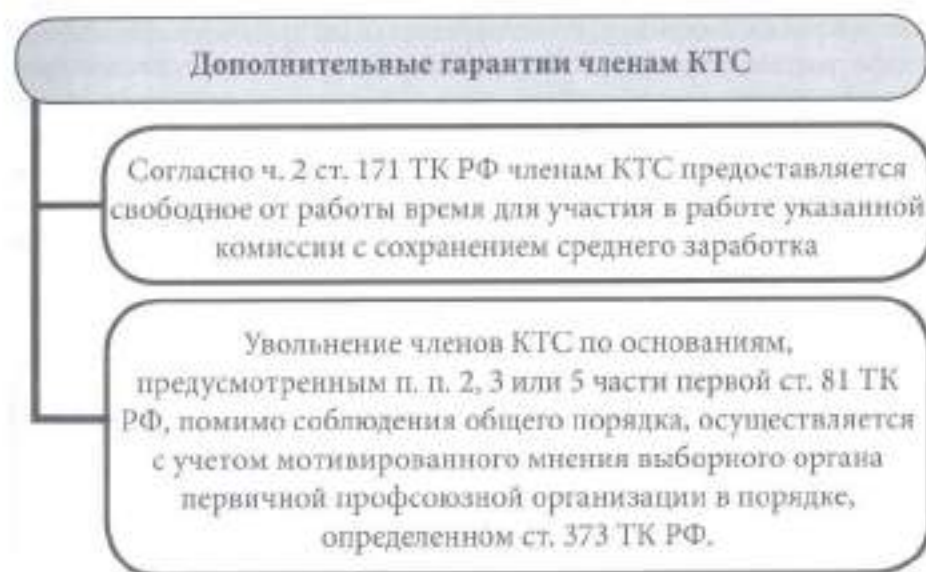
В соответствии с частью 3 ст. 384 ТК РФ по решению общего собрания работников КТС могут быть образованы также в филиалах, представительствах и иных структурных подразделениях работодателя. Эти комиссии образуются и действуют на тех же основаниях, что и КТС самой организации. Однако компетенция КТС структурного подразделения ограничена разрешением индивидуальных трудовых споров в пределах полномочий этих подразделений (цеха, отдела и т.д.).

Организационно-техническое обеспечение деятельности КТС возлагается на работодателя, что означает обязанность работодателя обеспечить предоставление помещения, оснащение оргтехникой и создание условий для работы КТС за счет собственных средств (ч. 4 ст. 384 ТК РФ).

В соответствии с ч. 4 ст. 384 ТК РФ КТС должна иметь свою печать. Средства на ее изготовление также выделяются работодателем.

После создания КТС на своем первом заседании избирает из своего состава председателя, его заместителя и секретаря, которые могут быть как представителями работодателя, так и представителями работников. Трудовым законодательством не установлено каких-либо специальных требований к порядку их избрания, поэтому решение об их избрании КТС принимает в общем порядке, установленном ст. 388 ТК РФ, а именно тайным голосованием простым большинством голосов присутствующих на заседании членов комиссии.

Необходимо отметить, что трудовое законодательство предусматривает целый ряд дополнительных гарантий членам КТС.



Порядок и условия предоставления свободного времени членам КТС может устанавливаться коллективным договором и (или) локальным нормативным актом либо оформляется приказом (распоряжением) работодателя.

### III. Компетенция комиссии по трудовым спорам

КТС рассматривает индивидуальный трудовой спор в том случае, если работник самостоятельно или с участием своего представителя не урегулировал разногласия при непосредственных переговорах с работодателем (ч. 2 ст. 385 ТК РФ).

При непосредственных переговорах с работодателем интересы работника - члена профсоюза - могут представлять соответствующие профсоюзы, их первичные и иные профсоюзные организации, объединения (ассоциации) организаций профсоюзов, а также созданные ими правовые инспекции труда (ст. ст. 11, 23 ФЗ «О профессиональных союзах, их правах и гарантиях деятельности»). При этом полномочия представителя работника должны быть оформлены соответствующей доверенностью.

КТС является органом по рассмотрению индивидуальных трудовых споров, возникающих в организации (у индивидуального предпринимателя), за исключением споров, по которым ТК РФ и иными федеральными законами установлен иной порядок их рассмотрения, например, по индивидуальным трудовым спорам:

- рассматриваемым в особом порядке, установленном федеральными законами для отдельных категорий работников (государственных служащих, судей, прокуроров и др.);

- рассматриваемым непосредственно в судах (ст. ст. 308, 348, 391 ТК РФ). Кроме того, в соответствии со ст. 308 ТК РФ в суде рассматриваются индивидуальные трудовые споры между работником и работодателем - физическим лицом, не являющимся индивидуальным предпринимателем;



- другие споры, в том числе споры, для рассмотрения которых ТК РФ и федеральными законами установлен иной порядок их рассмотрения, а также споры, отнесенные к исключительной компетенции суда (см. раздел XI настоящих рекомендаций).

**Как правило, КТС рассматривает следующие споры:**

- о признании недействительными условий, включенных в трудовой договор, ухудшающих положение работника по сравнению с трудовым законодательством, коллективным договором, соглашениями и (или) локальными нормативными актами;

- об оплате труда, выплате премий, предусмотренных локальными нормативными актами, доплате за совмещение профессий (должностей), расширение зоны обслуживания или увеличение объема выполняемых работ, об оплате за работу в сверхурочное и ночное время, а также в других случаях, предусмотренных ТК РФ;

- возникающие в связи с неправильностью (неточностью) записей в трудовой книжке, в том числе и по поводу исправления или дополнения этих записей;

- о правомерности изменения работодателем определенных сторонами условий трудового договора (за исключением перевода на другую работу);

- о выплате ежемесячных и ежегодных надбавок за выслугу лет, установленных в соответствии с трудовым законодательством, трудовым и коллективным договорами работодателя, соглашениями и иными локальными нормативными актами;

- об обоснованности применения дисциплинарных взысканий (за исключением увольнения);

- о праве на основной и дополнительный отпуска и их оплате;

- об установлении неполного рабочего времени и другие споры о рабочем времени и времени отдыха;

- о допуске к работе лиц, незаконно отстраненных от работы (должности);

- о предоставлении работнику льгот и преимуществ, когда это предусмотрено трудовым законодательством, иными нормативным правовым актом, коллективным или трудовым договором, соглашениями и иными локальными нормативными актами;

- другие индивидуальные трудовые споры, если они возникли в связи с применением трудового законодательства и иных нормативных правовых актов, содержащих нормы трудового

права, коллективного договора, соглашения, трудового договора, принятых в установленном порядке локальных нормативных актов, содержащих нормы трудового права и не отнесены федеральными законами к непосредственной компетенции суда или иных органов.

**В случае поступления в КТС обращения работника по неподведомственному ей спору, работнику должно быть разъяснено в каком порядке и в каком органе подлежит рассмотрению данный спор.** Работника также следует предупредить о сроках обращения в суд за рассмотрением индивидуального трудового спора и последствиях пропуска указанного срока.

КТС не рассматривает требования о возмещении морального вреда. В соответствии со ст. 237 ТК РФ факт причинения работнику морального вреда и размеры его возмещения определяются судом независимо от подлежащего возмещению имущественного ущерба, если размер компенсации морального вреда не определен соглашением сторон трудового договора.

Таким образом, в соответствии с действующим законодательством КТС рассматривает основное требование работника, но в отношении производного требования - о возмещении морального вреда - установлен судебный порядок.

Следует иметь в виду, что существует практика взыскания через КТС одновременно со взысканием задолженности по заработной плате и задолженности по профсоюзным взносам (как части заработной платы работника). При этом требование о взыскании профсоюзных взносов необходимо включить в заявление в КТС.

#### IV. Срок обращения в комиссию по трудовым спорам

Работник может обратиться в КТС в трехмесячный срок со дня, когда он узнал или должен был узнать о нарушении своего права (ч. 1 ст. 386 ТК РФ), который начинается исчисляться со следующего дня после того, как работнику стало известно о нарушении его права. Срок исчисляется в календарных днях.

Если последний день срока приходится на нерабочий день, то днем окончания срока считается ближайший следующий за ним рабочий день (ст. 14 ТК РФ).

Так, например, фактом, подтверждающим, что работник узнал о нарушении своего права, может служить ознакомление работника с приказом об объявлении ему дисциплинарного взыскания, получение им расчетного листка и ведомости, подпись работника

в подтверждение получения соответствующей заработной суммы и т.д.

В случае пропуска по уважительным причинам установленного трехмесячного срока обращения в КТС, комиссия по трудовым спорам по заявлению работника может восстановить пропущенный срок и разрешить спор по существу.

Перечень причин, которые являются основанием для восстановления пропущенного срока обращения в КТС, в ТК РФ не указан. В каждом конкретном случае КТС принимает решения о восстановлении или отказе в восстановлении пропущенного срока с учетом конкретных обстоятельств дела. Как правило, уважительными причинами признаются: временная нетрудоспособность, длительная командировка, отпуск работника и др.

Заявление о восстановлении пропущенного срока обращения в КТС рассматривается в присутствии работника.

Признав причину пропуска срока обращения в КТС уважительной, КТС восстанавливает пропущенный срок и рассматривает индивидуальный трудовой спор по существу. Если пропущенный срок обращения в КТС не восстановлен, то трудовой спор КТС не рассматривается. Это не лишает права работника обратиться с заявлением за разрешением индивидуального трудового спора в суд.

Отказ в приеме заявления по мотивам пропуска срока не допускается.

#### V. Порядок обращения в КТС и рассмотрения индивидуального трудового спора в КТС (Приложение № 26)

Заявление работника в КТС оформляется в письменной форме и подлежит обязательной регистрации в Журнале учета заявлений в присутствии работника (Приложение № 3).

Обязанность по приему, регистрации заявлений в КТС и ведению Журнала учета заявлений, поступивших в КТС, возлагается на конкретного члена КТС ее решением. Это может быть, например, секретарь КТС.

Регистрация даты обращения работника в КТС имеет существенное значение, так как именно с этого момента начинается исчисление 10-дневного срока рассмотрения спора в КТС.

Место и время приема и регистрации заявлений, поступающих



в КТС, определяется работодателем совместно с профсоюзным комитетом и доводится до работников.



*Заявление подписывается заявителем с указанием даты подачи заявления.*

**КТС обязана рассмотреть индивидуальный трудовой спор в течение десяти календарных дней со дня подачи работником заявления.**

О времени и месте заседания КТС работник и работодатель (их представители) должны быть заранее извещены в письменной форме (Приложение № 12). Также заблаговременно и в письменной форме

следует приглашать на заседание КТС свидетелей, специалистов (Приложение № 14).

Спор рассматривается в присутствии работника, подавшего заявление, или уполномоченного им представителя, представительские функции которого должны быть подтверждены письменной доверенностью или непосредственно работником на заседании КТС. В отсутствие работника (или его представителя) спор может быть рассмотрен в случае поступления письменного заявления работника о рассмотрении спора в его отсутствие. Если такое заявление не поступило, а работник (его представитель) не явился на заседание КТС, то оно переносится на другой день в течение установленного 10-дневного срока. Вторичная неявка работника на заседание КТС без уважительной причины дает право КТС снять спор с дальнейшего рассмотрения. В этом случае работник вправе вторично обратиться с заявлением в КТС о разрешении спора в пределах трехмесячного срока, установленного ст. 386 ТК РФ.

Для представления интересов работника профкомом, работнику (работникам) необходимо оформить профкому доверенность на представительство его (их) интересов при рассмотрении спора в КТС (Приложение № 9, 10), на основании которой профсоюзный комитет выдает свою доверенность на представительство интересов работника (работников) (Приложение № 11).

Представитель профкома вправе выступать в КТС также в качестве специалиста или свидетеля.

В соответствии с ч. 4 ст. 387 ТК РФ работодатель (его представитель) по требованию КТС обязан в установленный комиссией срок представить необходимые документы и расчеты (Приложение № 13).

Заседание КТС считается правомочным, если на нем присутствует не менее половины членов КТС, представляющих работников, и не менее половины членов КТС, представляющих работодателя (ч. 5 ст. 387 ТК РФ).

Комиссия по трудовым спорам имеет право вызывать на заседание свидетелей, приглашать специалистов.

ТК РФ не закрепляет за работниками право заявлять отводы отдельным членам комиссии. Однако если в начале заседания КТС работник, заявление которого рассматривается в КТС, заявит мотивированный отвод какому-либо члену комиссии, комиссия должна рассмотреть этот вопрос и большинством голосов принять соответствующее решение. Основания удовлетворения

мотивированного отвода должно быть определено в Положении о КТС.

Заседание КТС ведет председатель КТС, его заместитель либо по поручению председателя КТС один из членов КТС.

На заседании КТС одним из ее членов (как правило, секретарем) ведется

**Протокол (Приложение № 15), в котором указываются:**

- дата и место составления протокола
- наименование КТС
- фамилия, имя, отчество, должность работника, обратившегося в КТС с заявлением, и наименование работодателя (его структурного подразделения), индивидуального предпринимателя
- дата обращения в КТС и существо спора
- сведения о лицах, участвующих в заседании КТС, их представителях, свидетелях, специалистах и др.
- заявления, ходатайства и объяснения лиц, участвующих в деле и их представителей
- показания свидетелей, консультации и пояснения специалистов, исследование письменных доказательств
- существо решения КТС и его обоснование
- результаты голосования по принятому решению
- сведения о разъяснении содержания решения КТС, порядка и срока его обжалования

*Протокол подписывается председателем комиссии или его заместителем и заверяется печатью КТС (ч. 6 ст. 387 ТК РФ).*

Для более четкого регламентирования порядка разрешения индивидуальных трудовых споров в КТС целесообразно разработать и принять в организации Положение о комиссии по трудовым спорам, определяющее порядок обращения и рассмотрения индивидуального трудового спора в КТС, а также принятия решения и другие вопросы деятельности КТС.

В соответствии с «Перечнем типовых документов, образующихся в деятельности госкомитетов, министерств, ведомств и других учреждений, организаций, предприятий, с указанием сроков хранения», утвержденным Главархивом СССР 15.08.1988 г. (ред. от 31.07.2007 г.), документы комиссий по трудовым спорам (протоколы, решения, акты, справки и др.) хранятся 5 лет.

Работодателю и профкому необходимо информировать работников о составе КТС, порядке, месте и времени подачи заявлений с указанием конкретного лица, ответственного за регистрацию заявлений, а также перечне вопросов, входящих в компетенцию КТС (например, посредством размещения такой информации на информационном стенде на территории работодателя в доступном для работников месте).

#### **VI. Порядок принятия решения КТС и его содержание**

Результатом рассмотрения трудового спора КТС по существу заявленных работником требований является решение КТС.

Во избежание оказания давления на членов КТС решение принимается тайным голосованием простым большинством голосов присутствующих на заседании членов КТС (ч. 1 ст. 388 ТК РФ).

Тайна голосования обеспечивается созданием условий для тайного голосования, в том числе выдачей членам КТС бюллетеней (Приложение № 16). Результаты голосования членов КТС оформляются протоколом тайного голосования, который подписывается председателем и секретарем КТС (Приложение № 17).

Каждый член КТС принимает решение самостоятельно, руководствуясь трудовым законодательством и материалами по конкретному делу, ставшему предметом рассмотрения его в КТС, вне зависимости от того чьим представителем он является – работников или работодателя.

После рассмотрения спора КТС принимается решение по существу спора.

В решении КТС (Приложение № 18, 19) указываются:

- наименование КТС организации либо фамилия, имя, отчество работодателя - индивидуального предпринимателя, а в случае, когда индивидуальный трудовой спор рассматривается КТС структурного подразделения организации, - наименование структурного подразделения
- фамилии, имена, отчества членов комиссии и других лиц, присутствовавших на заседании
- фамилия, имя, отчество, адрес места жительства (регистрации), должность, профессия или специальность обратившегося в КТС работника
- даты обращения в КТС и принятия решения КТС, существо спора
- существо решения и его обоснование (со ссылкой на закон, иной нормативный правовой акт)
- резолютивная часть решения КТС, содержащая требование о возложении на работодателя обязанности по передаче работнику - взыскателю денежных средств либо совершению в пользу взыскателя определенных действий
- результаты голосования

Решение КТС должно быть законным и обоснованным, четким, исключающим неоднозначное толкование. Выводы комиссии должны быть основаны на доказательствах, нормах ТК РФ и иных нормативных правовых актах, локальных нормативных актах работодателя.

Резолютивная (постановляющая) часть решения должна быть изложена в императивной форме, обязывающей работодателя совершить определенные действия или содержать указание на то, что в удовлетворении заявленных работником требований отказано. В решениях по денежным требованиям должна указываться точная сумма, которую работодатель обязан выплатить работнику.

Если требования работника удовлетворены частично, то в решении перечисляются действия, которые обязан совершить работодатель, а также требования работника, в удовлетворении которых отказано.

Решение, принятое КТС, подписывается всеми членами, присутствующими при рассмотрении спора.

Копии решения КТС, подписанные председателем комиссии или его заместителем и заверенные печатью комиссии, вручаются работнику и работодателю или их представителям **в течение трех дней со дня принятия решения** (ч. 3 ст. 388 ТК РФ).

Получив копии решения, работник и работодатель вправе **в течение 10 дней обжаловать решение КТС в суде** (ст. 390 ТК РФ).

## VII. Исполнение решений КТС

Решение КТС подлежит исполнению **в течение трех дней по истечении десяти дней, предусмотренных на обжалование** (ч. 1, ст. 389 ТК РФ).

Работодатель вправе исполнить решение КТС ранее указанного в ст. 389 ТК РФ срока.

Датой, определяющей начало срока исполнения решения КТС, является дата вручения работнику и работодателю (их представителям) копии решения КТС.

В случае неисполнения решения КТС в установленный срок работнику выдается удостоверение КТС, которое в соответствии с ч. 2 ст. 389 ТК РФ и п. 4 ч. 1 ст. 12 ФЗ «Об исполнительном производстве» является одним из видов исполнительных документов (Приложение № 20, 21).

Для этого удостоверение КТС должно соответствовать требованиям, предъявляемым федеральным законом к исполнительным документам. В частности, в удостоверении КТС обязательно должны быть указаны (ч. 1 ст. 13 ФЗ «Об исполнительном производстве»):

- 1) наименование и адрес КТС, выдавшей удостоверение, фамилия и инициалы должностного лица (председатель КТС);
- 2) наименование дела, на основании которого выдано удостоверение КТС, и его номер;
- 3) дата принятия решения КТС;
- 4) дата вступления в законную силу решения КТС;
- 5) сведения о работодателе-должнике и работнике-взыскателе:
  - а) для граждан - фамилия, имя, отчество, место жительства или место пребывания;
  - б) для индивидуального предпринимателя - дата и место его государственной регистрации в качестве индивидуального предпринимателя, идентификационный номер налогоплательщика;
  - в) для организаций - наименование, место нахождения, фактический адрес (если он известен), дата государственной регистрации в качестве юридического лица, идентификационный номер налогоплательщика;
  - б) резолютивная часть решения КТС, содержащая требование о возложении на работодателя обязанности по выплате работнику денежных средств либо совершении в пользу работника определенных действий или воздержании от совершения определенных действий (например, требование об отмене приказа работодателя о наложении на работника дисциплинарного взыскания в виде выговора и т.д.);
  - 7) дата выдачи удостоверения КТС.

**Удостоверение КТС подписывается председателем КТС и заверяется печатью КТС.**

Удостоверение на принудительное исполнение решения КТС выдается на основании письменного заявления работника.

Срок, в течение которого работник может обратиться в КТС о выдаче удостоверения составляет один месяц со дня принятия решения КТС (ст. 389 ТК РФ). В случае пропуска этого срока по уважительным причинам КТС по заявлению работника может его восстановить. При отказе в восстановлении срока работник может обратиться за рассмотрением спора в суд.

В случае утраты подлинника удостоверения КТС работнику выдается дубликат. Вопрос о выдаче дубликата удостоверения

КТС рассматривается на заседании КТС, на котором должны присутствовать работник и работодатель или их представители, для того, чтобы убедиться в том, что удостоверение КТС не было предъявлено к исполнению.

Следует иметь в виду, что удостоверение КТС не выдается, если работник или работодатель обратился с заявлением о перенесении трудового спора в суд.

За принудительным исполнением решения КТС работник вправе обратиться непосредственно в банк или иную кредитную организацию, либо к судебному приставу-исполнителю не позднее трехмесячного срока со дня его исполнения.

Следует иметь в виду, что в соответствии со ст. 236 ТК РФ, в случае задержки выплаты работодателем каких-либо сумм, причитающихся работнику, на сумму задолженности начисляются проценты в размере не ниже одной сто пятидесятой действующей в это время ключевой ставки Центрального банка Российской Федерации за каждый день задержки, начиная со следующего дня после установленного срока выплаты. Размер выплачиваемой работнику денежной компенсации может быть установлен в более высоком размере коллективным или трудовым договором.

### VIII. Исполнение удостоверений КТС через банк

Одним из эффективных способов исполнения решения КТС, имеющего имущественный характер, является **предъявление удостоверения КТС непосредственно в банк или иную кредитную организацию**, осуществляющую обслуживание счетов работодателя. Кроме того, указанный способ позволяет избежать уплаты должником (организацией) установленного ст. 112 Федерального закона «Об исполнительном производстве» исполнительского сбора в размере 7 процентов от взыскиваемой суммы, составляющие на практике немалые суммы.

В соответствии с п. 2 ст. 8 ФЗ «Об исполнительном производстве» от 02.10.2007 г. № 229-ФЗ одновременно с удостоверением КТС работник либо его представитель представляет в банк или иную кредитную организацию **заявление, в котором указываются:**

- 1) реквизиты банковского счета взыскателя, на который следует перечислить взысканные денежные средства;
- 2) фамилия, имя, отчество, гражданство, реквизиты документа, удостоверяющего личность, место жительства или место пребывания,

идентификационный номер налогоплательщика (при его наличии), данные миграционной карты и документа, подтверждающего право на пребывание (проживание) в Российской Федерации работника - иностранного гражданина (**Приложение № 22**).

Представитель взыскателя представляет документ, удостоверяющий его полномочия, и вышеуказанные сведения, перечисленные в части 2 ст. 8 ФЗ «Об исполнительном производстве», о взыскателе и о себе (**Приложение № 23**).

При недостаточности денежных средств на счете работодателя-должника, удостоверения КТС могут быть исполнены банком в порядке очередности, предусмотренной ч. 2 ст. 855 Гражданского кодекса РФ, а именно: списание по исполнительным документам, предусматривающим перечисление или выдачу денежных средств для расчетов по выплате выходных пособий и оплате труда с лицами, работающими по трудовому договору, в том числе по контракту, по выплате вознаграждений авторам результатов интеллектуальной деятельности производится в порядке второй очереди после списания по исполнительным документам, предусматривающим перечисление или выдачу денежных средств со счета для удовлетворения требований о возмещении вреда, причиненного жизни и здоровью, а также требований о взыскании алиментов.

Ввиду того, что удостоверение КТС о принудительном взыскании с работодателя задолженности по заработной плате работников будет исполняться банком перед платежами в бюджет и внебюджетные фонды (ч. 2 ст. 855 Гражданского кодекса РФ), необходимо иметь в виду, что в случае значительной суммы задолженности по заработной плате работников и одновременным наличием задолженности работодателя по налогам и сборам, документы КТС необходимо оформлять не на всю сумму единовременно, а частями, с промежутками во времени (ежемесячно, ежеквартально). В противном случае организация может быть признана банкротом в установленном законом порядке.

Согласно п. 9 ст. 69 ФЗ «Об исполнительном производстве» судебный пристав-исполнитель, а также работник-взыскатель имеют право запросить у налоговых органов сведения о наименовании и местонахождении банков и иных кредитных организаций, в которых открыты счета работодателя-должника; о номерах расчетных счетов, количестве и движении денежных средств в рублях и иностранной валюте; об иных ценностях должника, находящихся на хранении в банках и иных кредитных организациях (**Приложение № 25**).

В свою очередь налоговые органы обязаны предоставлять запрошенные сведения в течение семи дней со дня получения запроса.

Несмотря на то, что ст. 389 ТК РФ не предусматривает исполнение удостоверений КТС через банк или иную кредитную организацию, порядок принудительного исполнения решений КТС через банк регулируется ФЗ «Об исполнительном производстве».

Таким образом, при возникновении вопросов по исполнению удостоверений КТС через банк или иную кредитную организацию, следует руководствоваться ФЗ «Об исполнительном производстве» - специальным законом, регулирующим правоотношения, связанные с принудительным исполнением исполнительных документов, в т. ч. удостоверений КТС.

Следует иметь в виду, что в случае существенного ухудшения финансового положения работодателя принудительное взыскание долгов по заработной плате следует осуществлять не через КТС, а в судебном порядке.

В соответствии со ст. 63 Федерального закона «О несостоятельности (банкротстве)» с даты вынесения арбитражным судом определения о введении наблюдения приостанавливается исполнение исполнительных документов по имущественным взысканиям, в том числе снимаются аресты на имущество должника и иные ограничения в части распоряжения имуществом должника, наложенные в ходе исполнительного производства, за исключением исполнительных документов, выданных на основании вступивших в законную силу до даты введения наблюдения судебных актов о взыскании задолженности по заработной плате, выплате вознаграждения авторам по результатам интеллектуальной деятельности, об истребовании имущества из чужого незаконного владения, о возмещении вреда, причиненного жизни или здоровью, о выплате компенсации сверх возмещения вреда. Основанием для приостановления исполнения исполнительных документов является определение арбитражного суда о введении наблюдения.

#### IX. Исполнение решений КТС судебным приставом-исполнителем (**Приложение № 27**)

На основании удостоверения, выданного КТС и предъявленного работником (его представителем) не позднее трехмесячного срока

со дня его получения, судебный пристав приводит решение КТС в исполнение в принудительном порядке (ч. 3 ст. 389 ТК РФ).

Удостоверение КТС предъявляется для совершения исполнительных действий и применения мер принудительного исполнения судебному приставу-исполнителю по юридическому адресу работодателя или местонахождению его имущества, по юридическому адресу его представительства или филиала либо по месту государственной регистрации работодателя - индивидуального предпринимателя в качестве индивидуального предпринимателя.

Если работнику либо его представителю не известно, в каком подразделении судебных приставов должно быть возбуждено исполнительное производство, то они вправе направить удостоверение КТС и заявление в Управление федеральной службы судебных приставов по Белгородской области. Главный судебный пристав направляет указанные документы в соответствующее подразделение судебных приставов в пятидневный срок со дня их получения.

Заявление работника (его представителя) и удостоверение КТС передаются судебному приставу-исполнителю по месту исполнения в трехдневный срок со дня их поступления в подразделение судебных приставов.

Судебный пристав-исполнитель в течение трех дней с даты поступления к нему указанных документов обязан вынести постановление о возбуждении исполнительного производства или об отказе в его возбуждении.

В том случае, если исполнительный документ поступил в службу судебных приставов впервые, в постановлении о возбуждении исполнительного производства судебный пристав-исполнитель устанавливает срок для добровольного исполнения содержащихся в удостоверении КТС требований, который не может превышать пяти дней со дня получения работодателем (должником) постановления о возбуждении исполнительного производства, и уведомляет последнего о принудительном исполнении указанных требований по истечении установленного срока с взысканием с него исполнительского сбора и расходов по совершению исполнительных действий, предусмотренных статьями 112 и 116 ФЗ «Об исполнительном производстве».

Копия постановления о возбуждении исполнительного производства не позднее следующего дня после дня его вынесения

направляется работнику, работодателю, а также КТС, выдавшей удостоверение.

В целях обеспечения исполнения удостоверения КТС, содержащего требования об имущественных взысканиях, судебный пристав-исполнитель вправе, в т. ч. и в течение срока, установленного для добровольного исполнения должником содержащихся в удостоверении КТС требований, наложить арест на имущество должника. При этом судебный пристав-исполнитель вправе не применять правила очередности обращения взыскания на имущество должника, предусмотренные ст. 94 ФЗ «Об исполнительном производстве».

**Судебный пристав-исполнитель выносит постановление об отказе в возбуждении исполнительного производства, если:**

*Ст. 31 ФЗ «Об исполнительном производстве» (в ред. Федерального закона от 28.12.2013 N 441-ФЗ)*

*удостоверение КТС предъявлено без заявления работника либо заявление не подписано работником или его представителем*

*удостоверение КТС предъявлено не по месту совершения исполнительных действий*

*истек и не восстановлен КТС срок предъявления удостоверения КТС к исполнению, либо оно не соответствует требованиям, предъявляемым к исполнительным документам, установленным статьей 13 ФЗ «Об исполнительном производстве»*

*удостоверение КТС было ранее предъявлено к исполнению и исполнительное производство по нему было прекращено по основаниям, установленным статьей 43 и частью 14 статьи 103 ФЗ «Об исполнительном производстве»*

*удостоверение КТС было ранее предъявлено к исполнению и исполнительное производство по нему было окончено по основаниям, установленным пунктами 1 и 2 части 1 статьи 47 и пунктами 1, 2 и 4 части 15 статьи 103 ФЗ «Об исполнительном производстве»*

*удостоверение КТС не вступило в законную силу*

Копия постановления судебного пристава-исполнителя об отказе в возбуждении исполнительного производства с приложением всех поступивших документов не позднее дня, следующего за днем вынесения указанного постановления, направляется работнику, а также в КТС, выдавшую удостоверение.

**Постановление об отказе в возбуждении исполнительного производства по заявлению работника об исполнении удостоверения КТС может быть обжаловано в соответствующем суде в 10-дневный срок со дня, когда работник узнал или должен был узнать о вынесении постановления.**

Устранение обстоятельств, установленных для вынесения постановления об отказе в возбуждении исполнительного производства, не препятствует повторному направлению (предъявлению) исполнительного документа судебному приставу-исполнителю в порядке, установленном ФЗ «Об исполнительном производстве».

Устранение обстоятельств, предусмотренных пунктами 1-3 и 6 указанных выше оснований для отказа в возбуждении исполнительного производства, не препятствует повторному направлению (предъявлению) исполнительного документа судебному приставу-исполнителю в порядке, установленном ФЗ «Об исполнительном производстве».

В случае устранения допущенных нарушений в установленный судебным приставом-исполнителем срок, удостоверение КТС считается поступившим в день первоначального поступления судебного пристава-исполнителя.

Исполнительные действия должны быть совершены и требования, содержащиеся в удостоверении КТС, исполнены

в двухмесячный срок со дня возбуждения исполнительного производства.

В случаях неисполнения работодателем требований, содержащихся в удостоверении КТС, в срок, установленный для добровольного исполнения постановлением судебного пристава-исполнителя, судебный пристав-исполнитель выносит постановление о взыскании исполнительского сбора в размере 7 % от подлежащей взысканию суммы. В случае неисполнения удостоверения КТС неимущественного характера (например, отказа работодателя отменить приказ о незаконном наложении дисциплинарного взыскания), исполнительский сбор взыскивается с должника - организации в размере пятидесяти тысяч рублей (ст. 112 ФЗ «Об исполнительном производстве»).

Кроме того, работодатель возмещает расходы по совершению исполнительных действий, а при неисполнении требований, содержащихся в удостоверении КТС, без уважительных причин во вновь установленный срок, судебный пристав-исполнитель после взыскания исполнительского сбора применяет к должнику штраф, установленный для юридических лиц статьей 17.15 КоАП РФ в размере от 30 до 50 тысяч рублей (ст. 105 ФЗ «Об исполнительном производстве»). Неисполнение работодателем содержащихся в исполнительном документе требований неимущественного характера в срок, вновь установленный судебным приставом-исполнителем после наложения административного штрафа, влечет наложение административного штрафа на юридических лиц - от 50 до 70 тысяч рублей (ч. 2 ст. 17.15 КоАП РФ); на граждан в размере от двух тысяч до двух тысяч пятисот рублей; на должностных лиц - от пятнадцати тысяч до двадцати тысяч рублей; на юридических лиц - от пятидесяти тысяч до семидесяти тысяч рублей.

Если судебный пристав-исполнитель неоднократно устанавливал должнику срок для исполнения содержащегося в удостоверении КТС требования неимущественного характера, то штраф на должника налагается за каждый случай неисполнения должником требования в установленный срок. При наличии у работодателя, нарушающего законодательство РФ об исполнительном производстве, признаков состава преступления судебный пристав-исполнитель вносит в соответствующие органы представление о привлечении указанного лица к уголовной ответственности.

## Х. Обжалование решения КТС и перенесение рассмотрения индивидуального трудового спора в суд

Индивидуальный трудовой спор рассматривается в судебном порядке в случаях, когда:

трудовой спор подлежит рассмотрению непосредственно в суде (ст. 391 ТК РФ)

когда работник обратился в суд минуя КТС (ст. 391 ТК РФ)

индивидуальный трудовой спор не рассмотрен КТС в десятидневный срок (ст. 390 ТК РФ)

прокурор обратился в суд с заявлением, в связи с тем, что решение комиссии по трудовым спорам не соответствует трудовому законодательству (ст. 391 ТК РФ)

одна из сторон спора - работник или работодатель - не согласна с вынесенным решением полностью или частично, обжаловала решение КТС в суде (ст. 391 ТК РФ)

Решение КТС может быть обжаловано работником или работодателем в суде в десятидневный срок со дня вручения им копии решения комиссии.

В случае пропуска по уважительным причинам установленного срока обращения в суд, этот срок по заявлению работника суд может восстановить и рассмотреть индивидуальный трудовой спор по существу.

В качестве уважительных причин пропуска срока обращения

в суд могут расцениваться обстоятельства, препятствовавшие данному работнику своевременно обратиться с иском в суд (например, болезнь истца, нахождение его в длительной командировке, невозможность обращения в суд вследствие непреодолимой силы и др.). Данные обстоятельства следует подтверждать соответствующими документами (Постановление Пленума Верховного Суда РФ от 17 марта 2004 г. № 2 (в ред. от 24.11.2015 г.) «О применении судами Российской Федерации Трудового кодекса Российской Федерации»).

На основании ст. 393 ТК РФ работник при обращении в суд с жалобой на решение КТС освобождается от оплаты пошлин и судебных расходов.

## XI. Участие профсоюзов в рассмотрении индивидуальных трудовых споров комиссиями по трудовым спорам

В целях защиты трудовых прав и законных интересов работников при возникновении разногласий и разрешении индивидуальных трудовых споров между работником и работодателем профсоюзному комитету необходимо:

проявлять инициативу и оказывать помощь в создании и деятельности КТС

делегировать своих представителей в состав КТС, добиваться их последующего утверждения общим собранием (конференцией) работников организации

участвовать в качестве представителя работника при урегулировании разногласий при непосредственных переговорах с работодателем

оказывать помощь работнику - члену профсоюза при оформлении заявления в КТС, суд, подготовке иных материалов, необходимых для рассмотрения спора



участвовать в работе КТС через своих представителей - членов КТС

участвовать в работе КТС в качестве представителя работника, специалиста, свидетеля

оказывать содействие в исполнении решений КТС

организовывать обучение членов КТС и работников трудовому законодательству

добиваться включения в коллективный договор положений, предусматривающих дополнительные гарантии для членов КТС по сравнению с трудовым законодательством

вносить предложение о разработке и принятии в организации Положения о комиссии по трудовым спорам, регламентирующего порядок формирования и деятельности КТС

добиваться включения в КТС грамотных работников, способных профессионально отстаивать права работников - членов профсоюза

информировать работников о возможностях КТС, ее компетенции, сроках и порядке обращения, месте рассмотрения индивидуального трудового спора в КТС и составе КТС

*При необходимости профсоюзный комитет, а также член профсоюза вправе обратиться за помощью в вышестоящий орган профсоюза.*

*Примерный образец*

*Приложение № 1  
К рекомендациям по работе  
комиссий по трудовым спорам*

**ПРОТОКОЛ № \_\_\_\_\_  
общего собрания (конференции) работников**

(наименование работодателя, структурного подразделения)

г. \_\_\_\_\_ 20\_\_ г.

Всего работников организации \_\_\_\_\_ чел.

Присутствует на собрании \_\_\_\_\_ чел. (список прилагается).

**Повестка дня:**

**Вариант 1**

1. Утверждение представителей работников в комиссии по трудовым спорам \_\_\_\_\_, делегированных от профсоюзной организации

(наименование профсоюзной организации)

**Вариант 2**

1. Избрание представителей работников в комиссию по трудовым спорам

(наименование работодателя, структурного подразделения)

**Вариант 3**

**Слушали:** Председателя собрания (конференции) о необходимости избрания представителей работников в комиссию по трудовым спорам

(наименование работодателя, структурного подразделения)

Председатель собрания (конференции) оглашает протокол заседания профсоюзного органа (представительного органа работников) от «\_\_» \_\_\_\_\_ 20\_\_ г. о делегировании в состав комиссии по трудовым спорам в качестве представителей работников следующих лиц:

\_\_\_\_\_  
(Ф.И.О., должность)

\_\_\_\_\_  
(Ф.И.О., должность)

\_\_\_\_\_  
(Ф.И.О., должность)

Выступили: \_\_\_\_\_

**Решил:**

1. Утвердить представителями работников в комиссии по трудовым спорам следующих работников:

(наименование работодателя, структурного подразделения)

\_\_\_\_\_  
(Ф.И.О., должность)\_\_\_\_\_  
(Ф.И.О., должность)\_\_\_\_\_  
(Ф.И.О., должность)**Вариант 2****Слушали:** Председателя собрания (конференции) о необходимости избрания и кандидатурах представителей работников в комиссию по трудовым спорам

(наименование работодателя, структурного подразделения)

**Решил:**

1. Избрать представителями работников в комиссии по трудовым спорам следующих работников:

(наименование работодателя, структурного подразделения)

\_\_\_\_\_  
(Ф.И.О., должность)\_\_\_\_\_  
(Ф.И.О., должность)\_\_\_\_\_  
(Ф.И.О., должность)Результаты голосования общего собрания (конференции) проголосовало:  
за - \_\_\_\_\_, против - \_\_\_\_\_,  
воздержались - \_\_\_\_\_.

\*Решение принимается простым большинством голосов из общего числа присутствующих на собрании (конференции) работников данного работодателя.

Председатель \_\_\_\_\_  
подпись) (расшифровка подписи)Секретарь \_\_\_\_\_  
подпись) (расшифровка подписи)*Примерный образец***Приложение № 2**  
*К рекомендациям по работе*  
*комиссий по трудовым спорам*

Полное наименование организации

**П Р И К А З**

«\_\_\_» \_\_\_\_\_ 20\_\_ г.

№ \_\_\_\_\_

Место составления

**О представителях работодателя  
в комиссии по трудовым спорам**

(указать наименование организации)

В соответствии со статьей 384 Трудового кодекса Российской Федерации и поступившим предложением о создании комиссии по трудовым спорам от профсоюзного комитета первичной профсоюзной организации

(наименование первичной профсоюзной организации)

**П Р И К А З Ы В А Ю:**

1. Назначить представителями работодателя в комиссии по трудовым спорам

(указать наименование организации)

\_\_\_\_\_  
(Ф.И.О., должность)\_\_\_\_\_  
(Ф.И.О., должность)\_\_\_\_\_  
(Ф.И.О., должность)

2. В соответствии со статьей 171 Трудового кодекса Российской Федерации предоставлять членам комиссии по трудовым спорам свободное от работы время для участия в работе комиссии с сохранением среднего заработка.

3. Руководителям структурных подразделений представить все необходимые документы и материалы по запросу комиссии по трудовым спорам в установленном порядке.

4. Организационно-техническое обеспечение комиссии по трудовым спорам осуществляется за счет \_\_\_\_\_.

(наименование организации)

5. Контроль за исполнением приказа оставляю за собой.

Наименование должности  
руководителя организации

или иного уполномоченного лица личная подпись) (расшифровка подписи)

С приказом ознакомлены:

наименования должностей

работников - членов комиссии

личными подписями  
даты

расшифровки подписей

ЖУРНАЛ УЧЕТА ЗАЯВЛЕНИЙ РАБОТНИКОВ, ПОСТУПАЮЩИХ  
В КОМИССИЮ ПО ТРУДОВЫМ СПОРАМ

(с указанием работодателя, структурного подразделения)

№ п/п	Дата поступления заявления	Ф.И.О. работника, место работы	Суть спора	Дата подачи заявления	Дата регистрации КТС	Судебное заседание КТС	Выдача копии решения КТС		Дата вынесения решения КТС	Выдача уведомления (служебная) работнику на принятие дальнейшего решения КТС	Восстановление срока для принятие дальнейшего решения КТС		Отметка о принятии к исполнению решения КТС						
							Работнику	Работодателю			Дата	Получено	Дата	Дата	Сумма	Дата			
1	2			3	4	5	6	7	8	9	10	11	12	13	14	15	16	17	18

Примерный образец

Приложение № 4  
К рекомендациям по работе  
комиссий по трудовым спорам

В комиссию по трудовым спорам

полном представительстве работодателя,  
структурного подразделения)

от

полном представительстве (юридич.  
лиц) профсоюзной организации)

в интересах

(Ф.И.О. работника - члена профсоюза,  
подразделение, должность, телефон, домашний  
адрес)

ЗАЯВЛЕНИЕ

(о взыскании заработной платы)

В соответствии со ст. 136 Трудового кодекса Российской Федерации работодатель обязан выплачивать заработную плату работникам не реже чем каждые полмесяца в день, установленный правилами внутреннего трудового распорядка, коллективным договором, трудовым договором.

Коллективным договором (правилами внутреннего трудового распорядка, трудовым договором) \_\_\_\_\_

(наименование работодателя)

предусмотрена выплата заработной платы \_\_\_\_\_ и \_\_\_\_\_ числа каждого месяца.

Однако в нарушение ст. 37 Конституции РФ, ст.ст. 2, 21, 22, 136 Трудового кодекса РФ и п. \_\_\_\_\_ коллективного договора работодатель не выплачивает \_\_\_\_\_ заработную плату с « \_\_\_\_\_ » \_\_\_\_\_ 20 \_\_\_\_ г.

(Ф.И.О. работнику (име, должность)

Сумма задолженности по заработной плате по состоянию на « \_\_\_\_\_ » \_\_\_\_\_ 20 \_\_\_\_ г. составляет \_\_\_\_\_ ( \_\_\_\_\_ ) рублей.

(цифрами и прописью)

В соответствии со ст. 236 ТК РФ при нарушении работодателем установленного срока выплаты заработной платы, оплаты отпуска, выплат при увольнении и (или) других выплат, причитающихся работнику, работодатель обязан выплатить их с уплатой процентов (денежной компенсации) в размере не выше 1/150 действующей в это время ключевой ставки ЦБ РФ от не выплаченных в срок сумм за каждый день задержки начиная со следующего дня после установленного срока до день фактического расчета включительно<sup>1</sup>. Данная компенсация работодателем не начислялась с « \_\_\_\_\_ » \_\_\_\_\_ 20 \_\_\_\_ г.

Учитывая, что Решением Центрального банка Российской Федерации от « \_\_\_\_\_ » \_\_\_\_\_ 20 \_\_\_\_ г. № \_\_\_\_\_ размер ключевой ставки с « \_\_\_\_\_ » \_\_\_\_\_ 20 \_\_\_\_ г. составляет \_\_\_\_\_ % годовых, размер денежной компенсации за задержку выплаты заработной платы составляет \_\_\_\_\_ рублей (расчет прилагается)<sup>2</sup>.

Кроме того, в нарушение требований п. 5 ст. 377 Трудового кодекса РФ и п. \_\_\_\_\_ коллективного договора работодатель задерживает перечисление на расчетный счет первичной профсоюзной организации

(наименование первичной профсоюзной организации)

членских профсоюзных взносов, удержанных из заработной платы работника(ов) согласно его (их) письменного заявления в сумме \_\_\_\_\_ руб. за период с « \_\_\_\_\_ » \_\_\_\_\_ 20\_\_ г. по « \_\_\_\_\_ » \_\_\_\_\_ 20\_\_ г.

На основании изложенного, действуя в интересах работников по доверенности № от « \_\_\_\_\_ » \_\_\_\_\_ 20\_\_ г.,

прошу:

Выдать с \_\_\_\_\_ (наименование работодателя)

причитающуюся работнику(ам)<sup>1</sup> \_\_\_\_\_ (Ф.И.О. работников, должности) задолженность по заработной плате на общую сумму \_\_\_\_\_ руб. с учетом индексации в сумме \_\_\_\_\_ руб. и компенсации за задержку выплаты заработной платы за каждый день просрочки за период с \_\_\_\_\_ по \_\_\_\_\_ в сумме \_\_\_\_\_ руб., в том числе членские профсоюзные взносы, удержанные из заработной платы работников согласно их письменным заявлениям, на сумму \_\_\_\_\_ руб., с перечислением указанных сумм задолженности по заработной плате, сумм индексации и компенсации за задержку ее выплаты на расчетный счет первичной профсоюзной организации \_\_\_\_\_

(наименование первичной профсоюзной организации)

(номер расчетного счета и другие банковские реквизиты ППО)

с последующей выдачей сумм заработной платы и компенсации за задержку ее выплаты работникам согласно ведомости (справке).

Приложения:

1. Доверенность работника (ов) от « \_\_\_\_\_ » \_\_\_\_\_ 20\_\_ г. (копия) на \_\_\_\_\_ л.;
2. Выписка из решения (постановления) профсоюзной организации об обращении в КТС от « \_\_\_\_\_ » \_\_\_\_\_ 20\_\_ г. на \_\_\_\_\_ л.;
3. Справка бухгалтерии об общей сумме задолженности по заработной плате работника(ов), в том числе удержанных из всех членских профсоюзных взносов, а также о сумме указанной задолженности по каждому работнику на \_\_\_\_\_ л.;
4. Расчет суммы компенсации за задержку выплаты заработной платы работнику(ам) в соответствии со ст. 236 ТК РФ на \_\_\_\_\_ л.;
5. Расчет сумм индексации заработной платы работнику(ам) в соответствии со ст. 134 ТК РФ на \_\_\_\_\_ л.;
6. Справка Территориального органа федеральной службы государственной статистики по Белгородской области на \_\_\_\_\_ л.;

Председатель ППО \_\_\_\_\_ / Ф.И.О.  
(по доверенности № \_\_\_\_\_ от « \_\_\_\_\_ » \_\_\_\_\_ 20\_\_ г.)

« \_\_\_\_\_ » \_\_\_\_\_ 20\_\_ г.

<sup>1</sup> Более высокий размер выплачиваемой работнику денежной компенсации может быть определен коллективным или трудовым договором с работодателем.

<sup>2</sup> Примерные формы расчетов приведены в приложениях № 6, 7 к настоящим рекомендациям.

<sup>3</sup> либо приложить списки работников, чьи интересы представляет профсоюзный комитет ППО.

Примерный образец

**Приложение № 3**  
К рекомендациям по работе  
комиссий по трудовым спорам

В комиссию по трудовым спорам

(наименование работодателя,  
структурное подразделение)

от

(Ф.И.О., работника - заявителя, подразделение,  
адрес, домашний адрес, телефон)

### ЗАЯВЛЕНИЕ (о взыскании заработной платы)

Я, \_\_\_\_\_  
(Фамилия, имя, отчество работника)  
с « \_\_\_\_\_ » \_\_\_\_\_ г. работаю в должности \_\_\_\_\_ на (в) \_\_\_\_\_  
(наименование работодателя)

В соответствии со ст. 136 Трудового кодекса Российской Федерации работодатель обязан выплачивать заработную плату работникам не реже чем каждые полмесяца в день, установленный правилами внутреннего трудового распорядка, коллективным договором, трудовым договором.

Коллективным договором (правилами внутреннего трудового распорядка, трудовым договором) \_\_\_\_\_

(наименование работодателя)  
предусмотрена выплата заработной платы \_\_\_\_\_ н. \_\_\_\_\_ числа каждого месяца.

Пунктом \_\_\_\_\_ трудового договора № \_\_\_\_\_ от « \_\_\_\_\_ » \_\_\_\_\_ г., заключенного между мной и работодателем, выплата заработной платы установлена два раза в месяц \_\_\_\_\_ и \_\_\_\_\_ числа в денежной форме и составляет \_\_\_\_\_ рублей в месяц.

Однако в нарушение ст. 37 Конституции РФ, ст.ст. 2, 21, 22, 136 Трудового кодекса РФ, п. \_\_\_\_\_ трудового договора № \_\_\_\_\_ от « \_\_\_\_\_ » \_\_\_\_\_ г. и п. \_\_\_\_\_ коллективного договора работодатель не выплачивает мне заработную плату с « \_\_\_\_\_ » \_\_\_\_\_ г.

Сумма задолженности по заработной плате по состоянию на « \_\_\_\_\_ » \_\_\_\_\_ г. составляет \_\_\_\_\_ ( \_\_\_\_\_ ) рублей.

(сумма цифрами и прописью)

В случае нарушения установленного срока выплаты заработной платы, оплаты отпуска, выплат при увольнении и (или) других выплат, причитающихся работнику, работодателя обязан выплатить их с уплатой процентов (денежной компенсации) в размере не ниже 1/150 действующей в это время ключевой ставки ЦБ РФ от не выплаченных в срок сумм за каждый день задержки начиная со следующего дня после установленного срока по день фактического расчета включительно<sup>2</sup>. Данная компенсация работодателем не начислялась с « \_\_\_\_\_ » \_\_\_\_\_ г.

Учитывая, что Решением Центрального банка Российской Федерации от « \_\_\_\_\_ » \_\_\_\_\_ г. № \_\_\_\_\_ ключевая ставка с « \_\_\_\_\_ » \_\_\_\_\_ г. составляет \_\_\_\_\_ % годовых, размер денежной компенсации за задержку выплаты заработной платы составляет \_\_\_\_\_ рублей (расчет прилагается)<sup>3</sup>.

Наряду с вышеизложенным, в нарушение требований ч. 5 ст. 377 Трудового кодекса РФ и п. \_\_\_\_\_ коллективного договора работодатель задерживает перечисление на расчетный счет первичной профсоюзной организации \_\_\_\_\_

(наименование первичной профсоюзной организации)

членских профсоюзных взносов, удерживаемых из моей заработной платы согласно моему письменному заявлению, в сумме \_\_\_\_\_ руб. за период с « \_\_\_\_\_ » \_\_\_\_\_ г. по « \_\_\_\_\_ » \_\_\_\_\_ г.

На основании изложенного, руководствуясь ст.ст. 22, 136, 236, 377 Трудового кодекса РФ,

прошу:

1. Взыскать с \_\_\_\_\_  
(наименование работодателя)  
причитающуюся мне задолженность по заработной плате в размере \_\_\_\_\_ руб. с учетом индексации в сумме \_\_\_\_\_ руб. и компенсации за задержку выплаты заработной платы за каждый день просрочки за период с \_\_\_\_\_ по \_\_\_\_\_ в сумме \_\_\_\_\_ руб., с перечислением указанных сумм на мой личный счет \_\_\_\_\_  
(номер счета и другие банковские реквизиты работника)

2. Взыскать с \_\_\_\_\_  
(наименование работодателя)  
членские профсоюзные взносы, удерживаемые из моей заработной платы согласно моему письменному заявлению, в сумме \_\_\_\_\_ руб. с перечислением их на расчетный счет профсоюзной организации \_\_\_\_\_

(наименование профсоюзной организации)

номер расчетного счета и другие банковские реквизиты ПО);

Приложение:

1. Выписка из решения (постановления) профсоюзной организации об обращении в КТС от «\_\_\_\_\_» \_\_\_\_\_ 20\_\_ г. на \_\_\_\_\_ л.;
2. Справка бухгалтерии о сумме задолженности по заработной плате, в том числе удержанных из нее членских профсоюзных взносов на \_\_\_\_\_ л.;
3. Расчет суммы компенсации за задержку выплаты заработной платы работнику в соответствии со ст. 236 ТК РФ на \_\_\_\_\_ л.;
4. Расчет сумм индексации заработной платы работнику в соответствии со ст. 134 ТК РФ на \_\_\_\_\_ л.;
5. Справка Территориального органа федеральной службы государственной статистики по Белгородской области на \_\_\_\_\_ л.;

«\_\_\_\_\_» \_\_\_\_\_ 20\_\_ г.

Подпись заявителя

<sup>1</sup> более высокий размер выплачиваемой работнику денежной компенсации должен быть определен коллективным или трудовым договором с работодателем.

<sup>2</sup> примерные формы расчетов приведены в приложениях 6, 7 к настоящим рекомендациям.

Примерный образец

Приложение № 6  
К рекомендациям по работе  
комиссий по трудовым спорам

### РАСЧЕТ

минимального размера денежной компенсации (процентов) в случае нарушения срока выплаты заработной платы, оплаты отпуска, выплат при увольнении и других выплат, причитающихся работнику

01 декабря 2018 г.

**Пример:** при сумме долга — 10 000 руб., количестве дней просрочки — 60 дней денежная компенсация составит:

$$(10\,000 \text{ руб.}^1 \times 7,5\% \text{ }^2 / 150 \times 60 \text{ дн.}^3) = 300 \text{ руб.},$$

где:

<sup>1</sup> сумма долга;

<sup>2</sup> ключевая ставка, действующая на период невыплаты заработной платы;

<sup>3</sup> количество дней просрочки.

Согласно ст. 236 ТК РФ проценты за задержку выплаты заработной платы устанавливаются работодателем в размере не более 1/150 действующей ключевой Центрального банка Российской Федерации.

Более высокий размер выплачиваемой работнику денежной компенсации определяется коллективным договором или трудовым договором.

С 17 сентября 2018 г. Центральный банк Российской Федерации установил ключевую ставку в размере 7,5 % годовых (Информация ЦБ РФ от 14 сентября 2018 г.).

В случае предъявления требований о выплате задолженности по заработной плате, возникшей до 17 сентября 2018 г., следует пользоваться нижеприведенной таблицей:

Срок, с которого установлена ставка	Размер ключевой ставки (% годовых)	Документ, в котором объявлена ставка
с 17 сентября 2018 г.	7,5	Информация Банка России от 14.09.2018
с 26 марта 2018 г.	7,25	Информация Банка России от 23.03.2018
с 12 февраля 2018 г.	7,5	Информация Банка России от 09.02.2018

Примерный образец

Приложение № 7  
К рекомендациям по работе  
комиссий по трудовым спорам

**РАСЧЕТ**  
индексации заработной платы с учетом роста  
потребительских цен на товары и услуги

по состоянию на 01 декабря 2018 г.

В соответствии со ст. 134 Трудового кодекса Российской Федерации обеспечение повышения уровня реального содержания заработной платы включает индексацию заработной платы в связи с ростом потребительских цен на товары и услуги. Организации, финансируемые из соответствующих бюджетов, производят индексацию заработной платы в порядке, установленном трудовым законодательством и иными нормативными правовыми актами, содержащими нормы трудового права, другие работодатели - в порядке, установленном коллективным договором, соглашениями, локальными нормативными актами.

**Пример:** при среднемесячной заработной плате 10 000 руб., задолженности за 2 месяца (октябрь, ноябрь 2018 года), свиной индекс потребительских цен\* по указанным месяцам составляет: октябре - 100,4 % (1,004); ноябре - 100,5 % (1,005), работник вправе требовать выплатить задержанную заработную плату с учетом индексации в размере 90,2 руб.:

$$(10\ 000\ \text{руб.}^1 \times 1,004^2 \times 1,005^2 = 10\ 090,2\ \text{руб.}),$$

где:

<sup>1</sup> сумма долга;<sup>2</sup> свиной индекс потребительских цен за соответствующие месяцы.

Справки о свином индексе потребительских цен, пересчитываемых ежемесячно с учетом уровня инфляции, выдаются отделом статистики цен и финансов Территориальным органом Федеральной службы государственной статистики по Белгородской области (308000, г. Белгород, ул. Павлова, д. 16).

Примерный образец

Приложение № 8  
К рекомендациям по работе  
комиссий по трудовым спорам

В комиссию по трудовым спорам

от (наименование работодателя,  
структурного подразделения)

от

(Ф.И.О. работника - заявителя, идентификация  
должности, домашний адрес, телефон)

**ЗАЯВЛЕНИЕ**  
(об отмене дисциплинарного взыскания)

Я, \_\_\_\_\_  
(фамилия, имя, отчество работника)  
с «\_\_» \_\_\_\_\_ г. работаю в должности \_\_\_\_\_ на (в) \_\_\_\_\_  
(наименование работодателя)

Приказом работодателя № \_\_\_\_\_ от «\_\_» \_\_\_\_\_ 20\_\_ года за

(указать основание для наложения взыскания, содержащегося в приказе, т.е. совершенный

(дисциплинарный) проступок, не выполнил(а) должностных (дисциплинарный проступок)  
ко мне было применено дисциплинарное взыскание в виде \_\_\_\_\_

(указывается вид примененного взыскания)

Применение в отношении меня дисциплинарного взыскания считаю  
незаконным (необоснованным) по следующим основаниям:

(указывается закон, подтверждающий незаконность или необоснованность взыскания)

Кроме того, данное взыскание применено с нарушением порядка,  
установленного ст. 193 ТК РФ, в связи с чем подлежит  
отмене. В частности(указать закон, нарушение порядка применения к дисциплинарной ответственности,  
допущенное работодателем)В соответствии со ст.ст. 385, 386, 387 Трудового кодекса Российской Федера-  
ции,

прошу:

Обязать работодателя отменить дисциплинарное взыскание в виде \_\_\_\_\_  
наложенное приказом работодателя № \_\_\_\_\_(указать вид взыскания)  
от «\_\_» \_\_\_\_\_ 20\_\_ года.

Заявление прошу рассмотреть без моего личного участия, мои интересы при рассмотрении настоящего спора будет представлять представитель профсоюзного комитета ППО.

К заявлению прилагаются следующие документы:

1. Копия приказа о наложении дисциплинарного взыскания на \_\_\_\_.
2. Документы, подтверждающие доводы заявителя.

« \_\_\_\_ » \_\_\_\_\_ 20\_\_ г.

Подпись заявителя

Примерный образец

Приложение № 9  
К рекомендациям по работе  
комиссий по трудовым спорам

### ДОВЕРЕННОСТЬ № \_\_\_\_

г. \_\_\_\_\_ « \_\_\_\_ » \_\_\_\_\_ 20\_\_ г.

Мы, нижеподписавшиеся, работники \_\_\_\_\_

(полное и сокращенное наименования организации)

уполномочиваем профсоюзный комитет Профсоюзной организации \_\_\_\_\_

(полное и сокращенное наименования профсоюзной организации)

в случае задержки работодателем выплаты нам заработной платы, обратиться от нашего имени с заявлением в комиссию по трудовым спорам \_\_\_\_\_

(сокращенное наименование)

выступить в роли истребителя и представлять в ней наши интересы по защите наших прав на истребование с работодателя \_\_\_\_\_

(сокращенное наименование)

не полученной нами заработной платы за соответствующий период времени, предъявить удостоверение КТС к исполнению в соответствии с п.1 ст.7, п.1 ст.8 ФЗ РФ «Об исполнительном производстве», а также получить на расчетный счет профсоюзной организации № \_\_\_\_\_ сумму принудительно взысканной задолженности по заработной плате и неисполненным выплатам, с последующей выдачей (перечислением на банковскую карту) ее получателю согласно списку (ведомости), прилагаемому к удостоверению КТС.

Доверенность выдана сроком на \_\_\_\_\_

(определенный срок не ограничивается, максимальный – 3 года, указывается в цифровом выражении в арабских цифрах)

№	Ф.И.О. работника, паспортные данные, регистрационные по месту жительства	Таб. №	Личная подпись работника	Удостоверение подписи работника руководителем и печатью организации
1.	Иванов Иван Иванович паспорт № _____ выдан _____ РУВД г. _____ зарегистрирован по адресу _____	211		«Иванов Иван Иванович удостоверяю» (пишется от руки) Должность, Ф.И.О. руководителя организации, подпись руководителя и печать организации
2.	Петров Петр Петрович паспорт № _____ выдан _____ РУВД г. _____ зарегистрирован по адресу _____	212		«Петров Петр Петрович удостоверяю» (пишется от руки) Должность, Ф.И.О. руководителя организации, подпись руководителя и печать организации
3.	и далее			

Примечание: доверенность оформляется на 3 года, по истечении профсоюзной организации (Профком) в случае задержки выплаты заработной платы обращаться от их имени в КТС без подписи работников дополнительными заявлениями и в течение всего срока действия доверенности.



Примерный образец

Приложение № 10  
К рекомендациям по работе  
комиссий по трудовым спорам

## ДОВЕРЕННОСТЬ № \_\_\_\_

г. \_\_\_\_\_ « \_\_\_\_ » \_\_\_\_\_ 20\_\_ г.

Я, гр. \_\_\_\_\_  
(Ф.И.О.)паспорт: серия \_\_\_\_\_ № \_\_\_\_\_ выдан \_\_\_\_\_  
« \_\_\_\_ » \_\_\_\_\_ г., код подразделения \_\_\_\_\_, проживающий(ая)  
по адресу: \_\_\_\_\_настоящей доверенностью уполномочиваю профсоюзный комитет первичной  
профсоюзной организации \_\_\_\_\_

(полное наименование профсоюзной организации)

в связи с задержкой работодателем выплаты мне заработной платы, обратиться от  
моего имени с заявлением в комиссию по трудовым спорам ООО «Пятерка»,  
представлять в ней мои интересы по защите моих прав при рассмотрении дела об  
истребовании с работодателя \_\_\_\_\_  
расположенное по адресу: \_\_\_\_\_

(полное наименование работодателя, юридический адрес)

не полученной мной заработной платы за период времени с « \_\_\_\_ » \_\_\_\_\_  
20\_\_ г. по « \_\_\_\_ » \_\_\_\_\_ 20\_\_ г., а также предъявить удостоверение КТС к  
исполнению с перечислением сумм принудительно взысканной задолженности по  
зарплатной плате на расчетный счет первичной профсоюзной  
организации \_\_\_\_\_

(номер расчетного счета и другие банковские реквизиты ПКО)

с последующей выдачей ос мне \_\_\_\_\_  
(указать способ выдачи: наличными, банковской картой с реквизитами банка)Доверенность выдана сроком на \_\_\_\_\_  
(максимальный срок – 3 года, указывается в цифровом выражении и прописью)

« \_\_\_\_ » \_\_\_\_\_ 20\_\_ г.

Подпись заявителя

\_\_\_\_\_

Примерный образец

Приложение № 11  
К рекомендациям по работе  
комиссий по трудовым спорам

На фирменном бланке первичной профсоюзной организации

## ДОВЕРЕННОСТЬ № \_\_\_\_

г. \_\_\_\_\_ « \_\_\_\_ » \_\_\_\_\_ 20\_\_ г.

Профсоюзный комитет \_\_\_\_\_

(полное наименование профсоюзной организации)

доверяет \_\_\_\_\_  
(должность, фамилия, имя, отчество)паспорт серии \_\_\_\_\_ № \_\_\_\_\_ выдан \_\_\_\_\_  
представить интересы \_\_\_\_\_

(Ф.И.О. работника) - член(ов) профсоюза)

в комиссии по трудовым спорам \_\_\_\_\_

(полное наименование работодателя)

по рассмотрению индивидуального трудового спора по заявлению

\_\_\_\_\_ к \_\_\_\_\_  
(Ф.И.О. работника) - заявителем) (наименование работодателя)от « \_\_\_\_ » \_\_\_\_\_ 20\_\_ г. № \_\_\_\_\_  
(суть спора)Доверенность выдана сроком на \_\_\_\_\_  
(максимальный срок – 3 года, указывается в цифровом выражении и прописью)Председатель первичной профсоюзной организации \_\_\_\_\_ Ф.И.О.  
М.П. \_\_\_\_\_ (подпись)

Примерный образец

**Приложение № 12**  
К рекомендациям по работе  
комиссий по трудовым спорам

На бланке комиссии по трудовым спорам

\_\_\_\_\_  
(Ф.И.О. работника-заявителя,  
руководителя организации)

**УВЕДОМЛЕНИЕ**  
о назначении заседания комиссии по трудовым спорам

« \_\_\_\_ » \_\_\_\_\_ 20\_\_ г. № \_\_\_\_\_

Комиссия по трудовым спорам \_\_\_\_\_

\_\_\_\_\_  
(наименование работодателя, структурного подразделения)

извещает Вас о том, что заседание комиссии по трудовым спорам по рассмотрению  
трудового спора по заявлению \_\_\_\_\_

\_\_\_\_\_  
(Ф.И.О. работника-заявителя)

к \_\_\_\_\_ от \_\_\_\_\_  
(наименование работодателя) (число месяца)

позднее на « \_\_\_\_ » \_\_\_\_\_ 20\_\_ г. на \_\_\_\_ ч. \_\_\_\_ мин.

Место проведения заседания: г. \_\_\_\_\_, каб. № \_\_\_\_\_

С информацией (материалами) заседания комиссии по трудовым спорам  
можно ознакомиться с « \_\_\_\_ » \_\_\_\_\_ г. в рабочее время по адресу:

Председатель комиссии  
по трудовым спорам \_\_\_\_\_

(Подпись)

(Расшифровка подписи)

« \_\_\_\_ » \_\_\_\_\_ 20\_\_ г.

М.П. КТС

*Примечание: В случае неявки работника или его представителя на заседание  
КТС рассмотрение индивидуального трудового спора откладывается.*

*В случае явки работника или его представителя, извещенного  
надлежащим образом о дне рассмотрения заявления, без уважительных причин  
КТС может вынести решение о снятии вопроса с рассмотрения.*

*В случае неявки на заседание КТС представителя работодателя,  
извещенного надлежащим образом о дне рассмотрения заявления, заседание КТС  
проводится без представителя работодателя.*

Примерный образец

**Приложение № 13**  
К рекомендациям по работе  
комиссий по трудовым спорам

На бланке комиссии по трудовым спорам

\_\_\_\_\_  
(Ф.И.О. руководителя организации, должности)

**ЗАПРОС**

В соответствии со ст.387 Трудового кодекса Российской Федерации в связи с  
рассмотрением КТС \_\_\_\_\_

\_\_\_\_\_  
(наименование работодателя, структурного подразделения)

заявления \_\_\_\_\_ к \_\_\_\_\_

\_\_\_\_\_  
(Ф.И.О. работника(ов) – заявителя(ов))

\_\_\_\_\_  
(наименование работодателя)

от « \_\_\_\_ » \_\_\_\_\_ 20\_\_ г. № \_\_\_\_\_

\_\_\_\_\_  
(число месяца)

предлагаем Вам в срок до « \_\_\_\_ » \_\_\_\_\_ 20\_\_ г. представить в комиссию по  
трудовым спорам \_\_\_\_\_

\_\_\_\_\_  
(наименование работодателя, структурного подразделения)

следующие документы:

1. \_\_\_\_\_
2. \_\_\_\_\_
3. \_\_\_\_\_

Председатель комиссии  
по трудовым спорам \_\_\_\_\_

(Подпись)

(Расшифровка подписи)

« \_\_\_\_ » \_\_\_\_\_ 20\_\_ г.

М.П. КТС

Примерный образец

Приложение № 14  
К рекомендациям по работе  
комиссий по трудовым спорам

На бланке комиссии по трудовым спорам

(Ф.И.О. заявителя, свидетеля и т.д.)

### ИЗВЕЩЕНИЕ о вызове на заседание комиссии по трудовым спорам

Комиссия по трудовым спорам \_\_\_\_\_

(наименование работодателя, структурного подразделения)  
извещает Вас, что в соответствии с ч. 4 ст. 387 Трудового кодекса Российской Федерации Вам надлежит явиться в качестве

(свидетель, специалист)

на заседание по рассмотрению трудового спора по заявлению \_\_\_\_\_

(Ф.И.О. заявителя)  
в \_\_\_\_\_, назначенное на «\_\_» \_\_\_\_\_ 20\_\_ г. на \_\_\_\_\_ ч. \_\_\_\_\_ мин.  
(суть спора)  
по адресу \_\_\_\_\_ в каб. № \_\_\_\_\_

Ваша явка на заседание комиссии обязательна.

Председатель комиссии  
по трудовым спорам \_\_\_\_\_

(Подпись)

(Расшифровка подписи)

«\_\_» \_\_\_\_\_ 20\_\_ г.

М.П. КТС

Примерный образец

Приложение № 15  
К рекомендациям по работе  
комиссий по трудовым спорам

### ПРОТОКОЛ № \_\_\_\_\_ заседания комиссии по трудовым спорам

(наименование работодателя, структурного подразделения)

г. \_\_\_\_\_ «\_\_» \_\_\_\_\_ 20\_\_ г.

Состав КТС: Представители работников - \_\_\_\_\_ человек,  
Представители работодателя - \_\_\_\_\_ человек.

На заседании присутствовали:

члены КТС:

представители работников: \_\_\_\_\_

(Ф.И.О., должность, профессия или специальность)

представители работодателя: \_\_\_\_\_

(Ф.И.О., должность, профессия или специальность)

председатель КТС: \_\_\_\_\_

(фамилия, имя, отчество)

секретарь КТС: \_\_\_\_\_

(фамилия, имя, отчество)

работник: \_\_\_\_\_

(фамилия, имя, отчество)

представитель интересов работника: \_\_\_\_\_

(представитель член профкома, иное лицо, Ф.И.О.)

по доверенности \_\_\_\_\_

(дата, номер)

представитель работодателя: \_\_\_\_\_

(должность, Ф.И.О.)

по доверенности либо полномочиям, удостоверенному приказом (распоряжением)

(дата, номер)

свидетели: \_\_\_\_\_

(фамилия, имя, отчество)

специалисты, эксперты: \_\_\_\_\_

(фамилия, имя, отчество)

Повестка дня:

Слушали: Председателя КТС о заседании \_\_\_\_\_

(Ф.И.О. работника, его представителя)

\_\_\_\_\_ (указать спор)

**Выступили:**

\_\_\_\_\_ (краткое содержание требований и возражений сторон спора)

\_\_\_\_\_ (выступивший при заключении соглашения, представитель в составе КТС и т.д.)

Исследовав представленные сторонами доказательства, с учетом конкретных обстоятельств и имеющихся материалов по делу, руководствуясь

\_\_\_\_\_ (указать статьи ТК РФ и иные нормативных правовых актов)

при тайном голосовании комиссия по трудовым спорам решила:

1. Принять требования \_\_\_\_\_

\_\_\_\_\_ (Ф.И.О. работника, профсоюзного комитета (ППО))

0 \_\_\_\_\_

\_\_\_\_\_ (указать содержание требований)

\_\_\_\_\_ (обязательными / необязательными)

подлежащими \_\_\_\_\_

\_\_\_\_\_ (отказанными / удовлетворены – полностью / частично)

2. Обязать работодателя \_\_\_\_\_

\_\_\_\_\_ (пересчитать, выдать конкретные действия должен совершить работодатель)

\_\_\_\_\_ (для восстановления нарушенных прав работника)

Результаты тайного голосования: «за» - \_\_\_\_\_, «против» - \_\_\_\_\_

«воздержались» - \_\_\_\_\_

Особое мнение: заявлено / не заявлено \_\_\_\_\_

\_\_\_\_\_ (фамилия, имя, отчество члена КТС, подписавшего особое мнение)

Решение прилагается.

Председатель КТС \_\_\_\_\_ Ф.И.О.

Секретарь КТС \_\_\_\_\_ Ф.И.О.

\_\_\_\_\_ (подпись)

\_\_\_\_\_ (подпись)

М.П. КТС

Примерный образец

Приложение № 16  
К рекомендациям по работе  
комиссий по трудовым спорам

### БЮЛЛЕТЕНЬ ДЛЯ ТАЙНОГО ГОЛОСОВАНИЯ ЧЛЕНОВ КТС

по заявлению \_\_\_\_\_ от \_\_\_\_\_ 20\_\_ г. № \_\_\_\_\_

(Ф.И.О. работника, профсоюзного комитета)

№ п/п	Требование	Следует		
		Удовлетворить	Удовлетворить частично	Не удовлетворить
1.				
2.				
3.				

*Примечание. Поставьте знак напротив каждого требования в том столбце, название которого соответствует вашему мнению.*

*Бюллетень, в котором поставлен знак более чем в одном столбце напротив одного из требований или есть требования, напротив которых не поставлено ни одного из знаков, считается недействительным.*

Примерный образец

**Приложение № 17**  
К рекомендациям по работе  
комиссий по трудовым спорам

**ПРОТОКОЛ**  
**результатов тайного голосования КТС**

(инициалы работника, структурное подразделение)

г. \_\_\_\_\_ № \_\_\_\_\_ 20\_\_ г.

Состав КТС: Представители работников - \_\_\_\_\_ человек.  
Представители работодателя - \_\_\_\_\_ человек.

**Присутствовали члены КТС:**

представители работников: \_\_\_\_\_

(Ф.И.О., должность, профессия или специальность)

представители работодателя: \_\_\_\_\_

(Ф.И.О., должность, профессия или специальность)

председатель КТС: \_\_\_\_\_

(фамилия, имя, отчество)

секретарь КТС: \_\_\_\_\_

(фамилия, имя, отчество)

**Повестка дня:**

О результатах тайного голосования по заявлению

(Ф.И.О. работника-заявителя)

(инициалы работодателя)

в \_\_\_\_\_  
(существительное)

Слушали: Председатель КТС \_\_\_\_\_

(Ф.И.О.)

1. Кворум для принятия решения имеется (более 1/2 членов, представляющих  
работников, более 1/2 членов, представляющих работодателя).

В бюллетень для тайного голосования по заявлению

(Ф.И.О. работника-заявителя)

(инициалы работодателя)

в \_\_\_\_\_ внесены следующие требования:  
(существительное)

1) \_\_\_\_\_

2) \_\_\_\_\_

## 2. Число бюллетеней, выданных членам КТС:

Для тайного голосования

\_\_\_\_\_

цифрами прописью

Число действительных бюллетеней

\_\_\_\_\_

цифрами прописью

Число недействительных бюллетеней

\_\_\_\_\_

цифрами прописью

**При подсчете голосов установлены следующие результаты голосования:**

№ п/п	Требование	Число голосов членов КТС по заявленному требованию (за/против)		
		Удовлетворить	Удовлетворить частично	Не удовлетворить
1.				
2.				
3.				

Председатель КТС

(подпись)

Ф.И.О.

Секретарь КТС

(подпись)

Ф.И.О.

М.П. КТС

Примерной области

Приложение № 18  
К рекомендациям по работе  
комиссий по трудовым спорамРЕШЕНИЕ  
КОМИССИИ ПО ТРУДОВЫМ СПОРАМ

(наименование работодателя, структурного подразделения, адрес КТС)

«\_\_\_» \_\_\_\_\_ 20\_\_ г.

№

Г. \_\_\_\_\_

Комиссия по трудовым спорам в составе:

а) представителей работников:

\_\_\_\_\_  
(фамилия, имя, отчество) (профессия, должность)\_\_\_\_\_  
(фамилия, имя, отчество) (профессия, должность)

б) представителей работодателя:

\_\_\_\_\_  
(фамилия, имя, отчество) (профессия, должность)\_\_\_\_\_  
(фамилия, имя, отчество) (профессия, должность)

в) с участием приглашенных лиц:

\_\_\_\_\_  
(фамилия, имя, отчество) (профессия, должность)\_\_\_\_\_  
(фамилия, имя, отчество) (профессия, должность)рассмотрен на основании ст.ст. 22, 136, 377 Трудового кодекса РФ, ст. 23  
Федерального закона «О профессиональных союзах, их правах и гарантиях  
деятельности», п. \_\_\_\_\_ коллективного договора \_\_\_\_\_ на \_\_\_\_\_ г.г.,  
заявление профсоюзного комитета \_\_\_\_\_  
(наименование организации)

от «\_\_\_» \_\_\_\_\_ 20\_\_ г. по делу № \_\_\_\_\_ от «\_\_\_» \_\_\_\_\_ 20\_\_ г.,

обратившегося от имени работников в комиссию по трудовым спорам о  
принудительном взыскании с работодателя \_\_\_\_\_  
(наименование, юридический адрес)не выплаченной заработной платы работников (список прилагаются) в сумме  
\_\_\_\_\_ руб. за период с «\_\_\_» \_\_\_\_\_ 20\_\_ г. по «\_\_\_» \_\_\_\_\_ 20\_\_ г.,  
с учетом индексации в сумме \_\_\_\_\_ руб. и компенсации за задержку выплаты  
зарплатной платы за каждый день просрочки за период с «\_\_\_» \_\_\_\_\_ 20\_\_ г.  
по «\_\_\_» \_\_\_\_\_ 20\_\_ г. в сумме \_\_\_\_\_ руб., а также членские  
профсоюзные взносы, удержанные из заработной платы работников согласно их  
письменным заявлениям, на сумму \_\_\_\_\_ руб.

решил:

1. Признать требования профсоюзного комитета \_\_\_\_\_  
(наименование организации)  
представленные в интересах работников \_\_\_\_\_  
(наименование работников)  
на основании доверенности № \_\_\_\_\_ от «\_\_\_» \_\_\_\_\_ 20\_\_ г. на  
принудительное взыскание с работодателя \_\_\_\_\_(наименование работодателя, юридический адрес)  
не выплаченной заработной платы в сумме \_\_\_\_\_ руб. за период с «\_\_\_» \_\_\_\_\_  
\_\_\_\_\_ 20\_\_ г. по «\_\_\_» \_\_\_\_\_ 20\_\_ г., с учетом индексации в сумме  
\_\_\_\_\_ руб. и компенсации за задержку выплаты заработной платы за каждый  
день просрочки за период с «\_\_\_» \_\_\_\_\_ 20\_\_ г. по «\_\_\_» \_\_\_\_\_ 20\_\_ г. в  
сумме \_\_\_\_\_ руб., а также членских профсоюзных взносов, удержанных из  
зарплатной платы работников согласно их письменным заявлениям, на сумму  
\_\_\_\_\_ руб. обоснованными и подлежащими удовлетворению полностью /  
частично.2. Обязать работодателя \_\_\_\_\_ перечислить  
на расчетный счет \_\_\_\_\_  
(наименование профсоюзной организации)(банковские реквизиты профсоюзной организации и ее юридической адрес)  
заработную плату работников за период с «\_\_\_» \_\_\_\_\_ 20\_\_ г. по «\_\_\_» \_\_\_\_\_  
\_\_\_\_\_ 20\_\_ г. в сумме \_\_\_\_\_ руб.,(указать сумму цифрами в прописной)  
с учетом индексации в сумме \_\_\_\_\_ руб. и компенсации за задержку выплаты  
зарплатной платы за каждый день просрочки за период с «\_\_\_» \_\_\_\_\_ 20\_\_ г.  
по «\_\_\_» \_\_\_\_\_ 20\_\_ г. в сумме \_\_\_\_\_, а также членские профсоюзные  
взносы, удержанные из заработной платы работников согласно их письменным за-  
явлениям, на сумму \_\_\_\_\_ руб.  
(указать сумму цифрами в прописной)

последующей выдачи ее получателям согласно списку (ведомости) \_\_\_\_\_.

Результаты голосования: «за» \_\_\_\_\_, «против» \_\_\_\_\_.

Председатель КТС \_\_\_\_\_ Ф.И.О.  
(подпись)

М.П. КТС

Члены комиссии: \_\_\_\_\_  
(подпись) / (Фамилия, И.О.)  
\_\_\_\_\_ / (Фамилия, И.О.)  
\_\_\_\_\_ / (Фамилия, И.О.)

Копии настоящего решения вручены:

Заявителю

\_\_\_\_\_  
(Ф.И.О. и должность руководителя ППО и его личной подписью)  
«\_\_» «\_\_» 20\_\_ года.

Работодателю

\_\_\_\_\_  
(Ф.И.О., должность, наименование и номер предприятия и его подписью)  
«\_\_» «\_\_» 20\_\_ года.

*Примечание:*

1. В реестре (списки ведомости) на выдачу заработной платы должны быть указаны Ф.И.О. каждого работника, паспортные данные, адрес регистрации, табельный номер, должность, наименование работодателя.

2. Настоящее решение подлежит исполнению в 3-х дневный срок по истечении 10 дней, предусмотренных на обжалование.

Проверенный образцово

Приложение № 19  
К рекомендациям по работе  
комиссий по трудовым спорам

## РЕШЕНИЕ КОМИССИИ ПО ТРУДОВЫМ СПОРАМ

\_\_\_\_\_  
(наименование работодателя, структурного подразделения, адрес КТГ)  
«\_\_» «\_\_» 20\_\_ г. № \_\_\_\_  
г. \_\_\_\_\_

Комиссия по трудовым спорам в составе:

а) представителей работников:

_____ (фамилия, имя, отчество)	_____ (профессия, должность)
_____ (фамилия, имя, отчество)	_____ (профессия, должность)

б) представителей работодателя:

_____ (фамилия, имя, отчество)	_____ (профессия, должность)
_____ (фамилия, имя, отчество)	_____ (профессия, должность)

в) с участием приглашенных лиц:

_____ (фамилия, имя, отчество)	_____ (профессия, должность)
_____ (фамилия, имя, отчество)	_____ (профессия, должность)

рассмотрен на основании ст. 23 Федерального закона «О профессиональных союзах, их правах и гарантиях деятельности, а также коллективного договора \_\_\_\_\_ на \_\_\_\_\_ г.г., ст.ст. 22, 136, 377 Трудового кодекса

РФ заявление от \_\_\_\_\_  
(Ф.И.О. работника, паспортные данные, адрес регистрации)

табельный номер, должность, наименование работодателя)  
от «\_\_» «\_\_» 20\_\_ г. по делу № \_\_\_\_ от «\_\_» «\_\_» 20\_\_ г., о  
принудительном искипании с работодателем \_\_\_\_\_

(наименование, юридический адрес)  
не выплаченной заработной платы работника в сумме \_\_\_\_\_ руб. за период с  
«\_\_» «\_\_» 20\_\_ г. по «\_\_» «\_\_» 20\_\_ г., с учетом индексации и  
сумме \_\_\_\_\_ руб. и компенсации за задержку выплаты заработной платы за  
каждый день просрочки за период с «\_\_» «\_\_» 20\_\_ г. по «\_\_» «\_\_»  
20\_\_ г. в сумме \_\_\_\_\_, а также членские профсоюзные взносы, удержанные из  
зарплатной платы работника согласно его письменному заявлению, на сумму  
\_\_\_\_\_ руб.

решала:

1. Признать требования \_\_\_\_\_

(Ф.И.О. работника)

о принудительном взыскании с работодателя \_\_\_\_\_

(наименование работодателя)

(юридический адрес)

не выплаченной заработной платы за период с «\_\_\_» 20\_\_ г. по «\_\_\_»

20\_\_ г., с учетом индексации в сумме \_\_\_\_\_ руб. и компенсации

за задержку выплаты заработной платы за каждый день просрочки за период с

«\_\_\_» 20\_\_ г. по «\_\_\_» 20\_\_ г. на сумму \_\_\_\_\_ руб., а

также членские профсоюзные взносы, удерживаемые из заработной платы работника

согласно его письменному заявлению, на сумму \_\_\_\_\_ руб. обоснованными

и подлежащими удовлетворению полностью / частично.

2. Обязать работодателя \_\_\_\_\_

(наименование работодателя)

(юридический адрес)

осуществить выплаты в пользу заявителя \_\_\_\_\_

(Ф.И.О. работника)

заработную плату работника за период с «\_\_\_» 20\_\_ г. по «\_\_\_»

20\_\_ г. в сумме \_\_\_\_\_ руб.,

(указать сумму цифрами и прописью)

с учетом индексации в сумме \_\_\_\_\_ руб. и компенсации за задержку выплаты

заработной платы за каждый день просрочки за период с «\_\_\_» 20\_\_ г.

по «\_\_\_» 20\_\_ г. в сумме \_\_\_\_\_, а также членские профсоюзные

взносы, удерживаемые из заработной платы работника согласно его письменному

заявлению, в сумме \_\_\_\_\_

руб. перечислить \_\_\_\_\_ на

расчетный \_\_\_\_\_ счет.

(наименование ИТД, юридический адрес, банковские реквизиты)

Результаты голосования: «за» \_\_\_\_\_, «против» \_\_\_\_\_

Председатель КТС \_\_\_\_\_ Ф.И.О.

(подпись)

М.П. КТС

Члены комиссии: \_\_\_\_\_ / \_\_\_\_\_ /

(подпись) (Фамилия, И.О.)

(подпись) (Фамилия, И.О.)

(подпись) (Фамилия, И.О.)

Копии настоящего решения вручены:

Заявителю \_\_\_\_\_

(Ф.И.О. и должность заявителя (ИО) и его законного представителя)

и «\_\_\_» 20\_\_ года.

Работодателю \_\_\_\_\_

(Ф.И.О., должность работодателя или его представителя и его подпись)

и «\_\_\_» 20\_\_ года.

*Примечание: настоящее решение подлежит исполнению в 3-х дневный срок по истечении 10 дней, предусмотренных на обжалование.*



Примерный образец

Приложение № 20  
К регламенту по работе  
комиссий по трудовым спорам

## УДОСТОВЕРЕНИЕ № \_\_\_\_\_ КОМИССИИ ПО ТРУДОВЫМ СПОРАМ

(наименование работодателя, его структурного подразделения, адрес КТС)

г. \_\_\_\_\_ « \_\_\_\_ » \_\_\_\_\_ 20\_\_ г.

На основании решения комиссии по трудовым спорам

(наименование работодателя, его структурного подразделения)  
протокол № \_\_\_\_\_ от « \_\_\_\_ » \_\_\_\_\_ 20\_\_ года требования профсоюзного  
комитета \_\_\_\_\_

(наименование организации и его юридический адрес)  
обращается от имени работников на основании доверенности № \_\_\_\_\_ от  
« \_\_\_\_ » \_\_\_\_\_ 20\_\_ г. с заявлением о принудительном взыскании с работодателя

(наименование работодателя)  
задолженности по заработной плате работников за период с « \_\_\_\_ » \_\_\_\_\_ 20\_\_  
г. по « \_\_\_\_ » \_\_\_\_\_ 20\_\_ г. в сумме \_\_\_\_\_ руб., с учетом индексации в  
сумме \_\_\_\_\_ руб. и компенсации за задержку выплаты заработной платы за  
каждый день просрочки за период с « \_\_\_\_ » \_\_\_\_\_ 20\_\_ г. по « \_\_\_\_ » \_\_\_\_\_  
20\_\_ г. на сумму \_\_\_\_\_ руб., а также членские профсоюзные взносы,  
удержанные согласно их письменным заявлениям в сумме \_\_\_\_\_ руб., признаны  
обоснованными и подлежащими удовлетворению полностью.

Должник \_\_\_\_\_ обитает  
(полное наименование работодателя и юридический адрес)

перечислить на расчетный счет \_\_\_\_\_

(наименование ИФО, юридический адрес, банковские реквизиты)  
задолженность по заработной плате работников за период с « \_\_\_\_ » \_\_\_\_\_ 20\_\_  
г. по « \_\_\_\_ » \_\_\_\_\_ 20\_\_ г. в сумме \_\_\_\_\_ руб.  
( \_\_\_\_\_ ), с учетом индексации в сумме \_\_\_\_\_ руб. и

(указать сумму штрафа)  
компенсации за задержку выплаты заработной платы за каждый день просрочки за  
период с « \_\_\_\_ » \_\_\_\_\_ 20\_\_ г. по « \_\_\_\_ » \_\_\_\_\_ 20\_\_ г. на сумму  
\_\_\_\_\_ руб. ( \_\_\_\_\_ ), а также членские профсоюзные

(указать сумму взносов)  
взносы, удержанные из заработной платы работников согласно их письменным  
заявлениям, в сумме \_\_\_\_\_ руб. ( \_\_\_\_\_ ), для

(сумма штрафа)  
последующей выдачи (перечисления на лицевой счет) заработной платы и  
компенсации за задержку ее выплаты работникам согласно ведомости (списку).

Решение вступило в силу « \_\_\_\_ » \_\_\_\_\_ 20\_\_ г.

Удостоверение выдано « \_\_\_\_ » \_\_\_\_\_ 20\_\_ г.

Указанное решение от « \_\_\_\_ » \_\_\_\_\_ 20\_\_ г. № \_\_\_\_\_ в установленный  
законным сроком не исполнено.

Настоящее удостоверение на основании ст. 389 Трудового кодекса РФ имеет  
силу исполнительного листа, вступает в силу с момента выдачи и предъявляется  
для исполнения в принудительном порядке не позднее трех месяцев с момента  
выдачи.

Сведения о должнике: \_\_\_\_\_  
(для организации - полное наименование, ИНН, адрес)

\_\_\_\_\_ для индивидуального предпринимателя - фамилия, имя, отчество, дата и место его  
(государственной регистрации)

Председатель КТС \_\_\_\_\_

(подпись)

Ф.И.О.

М.П. КТС \_\_\_\_\_

(именно судебным приставом-исполнителем и приложением к исполнительному решению КТС)

*Примечание: в реестре (списке, ведомости) на выдачу заработной платы  
должны быть указаны Ф.И.О. каждого работника, гражданство, данные  
паспорта, места жительства или места пребывания, идентификационный номер  
налогоплательщика (при его наличии), для иностранных дипломатически данные  
миграционной карты и документа, подтверждающего право на пребывание  
(проживание) в Российской Федерации заявителя-гражданина.*

Примерный образец

Приложение № 21  
К рекомендациям по работе  
комиссий по трудовым спорам

### УДОСТОВЕРЕНИЕ № \_\_\_\_\_ КОМИССИИ ПО ТРУДОВЫМ СПОРАМ

\_\_\_\_\_ (наименование работодателя, его структурного подразделения, адрес БИК)

г. \_\_\_\_\_ от «\_\_\_» \_\_\_\_\_ 20\_\_ г.

На основании решения комиссии по трудовым спорам

\_\_\_\_\_ (наименование работодателя, его структурного подразделения)  
протокол № \_\_\_\_\_ от «\_\_\_» \_\_\_\_\_ 20\_\_ года требования работница

\_\_\_\_\_ (Ф.И.О. работница)  
обратившегося с заявлением о принудительном истребании с работодателя

\_\_\_\_\_ (наименование работодателя)  
задолженности по заработной плате за период с «\_\_\_» \_\_\_\_\_ 20\_\_ г. по  
«\_\_\_» \_\_\_\_\_ 20\_\_ г. в сумме \_\_\_\_\_ руб., с учетом индексации в сумме  
\_\_\_\_\_ руб. и компенсации за задержку выплаты заработной платы за каждый  
день просрочки за период с «\_\_\_» \_\_\_\_\_ 20\_\_ г. по «\_\_\_» \_\_\_\_\_ 20\_\_ г.  
на сумму \_\_\_\_\_ руб., а также членские профсоюзные взносы, удержанные  
согласно его письменному заявлению в сумме \_\_\_\_\_ руб., признаны  
обоснованными и подлежащими удовлетворению полностью.

Должны \_\_\_\_\_ (наименование работодателя и юридический адрес) обязаны  
перечислить на расчетный счет \_\_\_\_\_

\_\_\_\_\_ (наименование ПИИ), юридический адрес, банковские реквизиты)  
задолженность по заработной плате работница за период с «\_\_\_» \_\_\_\_\_ 20\_\_  
г. по «\_\_\_» \_\_\_\_\_ 20\_\_ г. в сумме \_\_\_\_\_ руб.  
(\_\_\_\_\_ руб.), с учетом индексации в сумме \_\_\_\_\_ руб. и

\_\_\_\_\_ (указать сумму процентов)  
компенсации за задержку выплаты заработной платы за каждый день просрочки за  
период с «\_\_\_» \_\_\_\_\_ 20\_\_ г. по «\_\_\_» \_\_\_\_\_ 20\_\_ г., на сумму  
\_\_\_\_\_ руб. (\_\_\_\_\_ руб.), а также членские профсоюзные

\_\_\_\_\_ (указать сумму процентов)  
взносы в сумме \_\_\_\_\_ руб. (\_\_\_\_\_ руб.), удержанные из

\_\_\_\_\_ (сумма процентов)  
заработной платы работница согласно его письменному заявлению, для  
последующей выдачи сумм заработной платы и компенсации за задержку ее  
выплаты работнице \_\_\_\_\_

\_\_\_\_\_ (указать способ выплаты заработной платы: наличными или перечисления на  
номер банковского счета, реквизиты банка)

Решение вступило в силу «\_\_\_» \_\_\_\_\_ 20\_\_ г.

Удостоверение выдано «\_\_\_» \_\_\_\_\_ 20\_\_ г.

Указанное решение от «\_\_\_» \_\_\_\_\_ 20\_\_ г. № \_\_\_\_\_ в установленный  
законом срок не исполнено.

Настоящее удостоверение на основании ст. 389 Трудового кодекса РФ имеет  
силу исполнительного листа, вступает в силу с момента выдачи и представляется  
для исполнения в принудительном порядке не позднее трех месяцев с момента  
выдачи.

Сведения о должнике: \_\_\_\_\_ (для организации - полное наименование, ИНН, адрес;

\_\_\_\_\_ для индивидуального предпринимателя - фамилия, имя, отчество, дата и место его  
государственной регистрации)

Председатель КТС \_\_\_\_\_

(подпись)

Ф.И.О.

М.П. КТС

\_\_\_\_\_ (копия о присвоении вступление решения КТС)

Примерный образец

**Приложение № 22**  
К рекомендациям по работе  
комиссий по трудовым спорам

На фирменном бланке первичной профсоюзной организации

Директору \_\_\_\_\_

(полное наименование отделения банка)

Руководствуясь п. 1 ст. 11 ФЗ РФ «О профессиональных союзах, их правах и гарантиях деятельности», ч. 2 ст. 389 ТК РФ, п. 1 ст. 7, п. 1 ст. 8 ФЗ РФ «Об исполнительном производстве», первичная профсоюзная организация

(полное наименование организации)

просит произвести списание денежных средств – задолженности по заработной плате работникам в сумме \_\_\_\_\_ (\_\_\_\_\_) руб., а также членские профсоюзные взносы в сумме \_\_\_\_\_ руб. по исполнительному документу – удостоверению КТС от «\_\_\_\_\_» \_\_\_\_\_ 20\_\_ г. № \_\_\_\_\_ с расчетного счета \_\_\_\_\_

(банковские реквизиты работников, его наименование и юридический адрес)

на расчетный счет первичной профсоюзной организации

(полное наименование, идентификационный номер налогоплательщика, государственный

регистрационный номер, юридический адрес и банковские реквизиты проф. организации)

Приложение:

- 1) удостоверение КТС на \_\_\_\_\_ л.;
- 2) реестр (ведомость с поименной расшивкой сумм, или удостоверение КТС на каждого работника с указанием сумм) на \_\_\_\_\_ л.;
- 3) кассовое поручение на \_\_\_\_\_ л.;
- 4) доверенность на бухгалтера организации от ППО (если деньги в банке будут получать и выдавать работникам бухгалтер ППО, эта доверенность не требуется).

Председатель ППО \_\_\_\_\_

(подпись, расшивкой по линии)

Рекомендация: Данное письмо отправляется в банк нарочным, которому иметь при себе:

- 1) доверенность работника;
- 2) решение КТС (для отчисления с или работников банка).

Примерный образец

**Приложение № 23**  
К рекомендациям по работе  
комиссий по трудовым спорам

На фирменном бланке первичной профсоюзной организации

**ДОВЕРЕННОСТЬ**

г. \_\_\_\_\_ № \_\_\_\_\_ 20\_\_ г.

Первичная профсоюзная организация \_\_\_\_\_  
(полное наименование ППО)уполномочивает бухгалтера-кассира \_\_\_\_\_  
(наименование работника)

(фамилия, имя, отчество бухгалтера-кассира работника)

паспорт \_\_\_\_\_ выдан \_\_\_\_\_  
(серия, номер) (дата, место)зарегистрированный по адресу \_\_\_\_\_  
получить с расчетного счета \_\_\_\_\_

(счет и др. банковские реквизиты ППО)

профсоюзной организации \_\_\_\_\_  
(полное наименование ППО)

задолженность по заработной плате работников, являющихся членами профсоюза в сумме \_\_\_\_\_ руб. \_\_\_\_\_ коп. (\_\_\_\_\_)

включая членские профсоюзные взносы в сумме \_\_\_\_\_ руб. \_\_\_\_\_ коп. (\_\_\_\_\_)

(сумма прописью) \_\_\_\_\_ в соответствии с удостоверением КТС

от «\_\_\_\_\_» \_\_\_\_\_ 20\_\_ года № \_\_\_\_\_  
(наименование работника)

с последующей ее выдачи работникам согласно ведомости (спивку).

Председатель ППО \_\_\_\_\_

(подпись ППО)

(подпись, расшивкой по линии)

**Заверится печатью Профсоюзной организации.**

Примерный образец

Приложение № 24  
К рекомендациям по работе  
комиссий по трудовым спорам

## ФЕДЕРАЛЬНЫЙ ЗАКОН ОБ ИСПОЛНИТЕЛЬНОМ ПРОИЗВОДСТВЕ

от 2 сентября 2007 г. № 229-ФЗ (в редакции от 8 декабря 2016 г. № 492-ФЗ)

(извлечение)

### Глава 1. ОСНОВНЫЕ ПОЛОЖЕНИЯ

Статья 8. Исполнение требований, содержащихся в судебных актах, актах других органов и должностных лиц, банками и иными кредитными организациями.

1. Исполнительный документ о взыскании денежных средств или об их аресте может быть направлен в банк или иную кредитную организацию непосредственно взыскателем.

2. Одновременно с исполнительным документом взыскатель представляет в банк или иную кредитную организацию заявление, в котором указываются:

1) реквизиты банковского счета взыскателя, на который следует перечислить взыскиваемые денежные средства;

2) фамилия, имя, отчество, гражданство, реквизиты документа, удостоверяющего личность, место жительства или место пребывания, идентификационный номер налогоплательщика (при его наличии), данные миграционной карты и документа, подтверждающего право на пребывание (проживание) в Российской Федерации взыскателя-гражданина;

3) наименование, идентификационный номер налогоплательщика или код иностранной организации, государственный регистрационный номер, место государственной регистрации и юридический адрес взыскателя - юридического лица.

3. Представитель взыскателя представляет документ, удостоверяющий его полномочия, и сведения, указанные в части 2 настоящей статьи, о взыскателе и о себе.

4. Утратил силу. - Федеральный закон от 28.07.2012 N 144-ФЗ.

### Глава 2. ИСПОЛНИТЕЛЬНЫЕ ДОКУМЕНТЫ

Статья 12. Виды исполнительных документов

1. Исполнительными документами, направляемыми (предъявляемыми) судебному приставу-исполнителю, являются:

1) исполнительные листы, выдаваемые судами общей юрисдикции и арбитражными судами на основании принимаемых ими судебных актов;

2) судебные приказы;

3) нотариально удостоверенные соглашения об уплате алиментов или их нотариально удостоверенные копии;

4) удостоверения, выдаваемые комиссиями по трудовым спорам;

4.1) акты Пенсионного фонда Российской Федерации и Фонда социального страхования Российской Федерации о взыскании денежных средств с должника-гражданина, зарегистрированного в установленном порядке в качестве индивидуального предпринимателя, без приложения документов, содержащих отметки банков или иных кредитных организаций, в случае, если должник вправе осуществлять предпринимательскую деятельность без открытия расчетного и иных счетов;

5) акты органов, осуществляющих контрольные функции, за исключением исполнительных документов, указанных в пункте 4.1 настоящей части, о взыскании денежных средств с приложением документов, содержащих отметки банков или иных кредитных организаций, в которых открыты расчетные и иные счета должника, о полном или частичном неисполнении требований указанных органов в связи с отсутствием на счетах должника денежных средств, достаточных для удовлетворения этих требований;

6) судебные акты, акты других органов и должностных лиц по делам об административных правонарушениях;

7) постановления судебного пристава-исполнителя;

8) акты других органов в случаях, предусмотренных федеральным законом;

9) исполнительная надпись нотариуса при наличии соглашения о взыскании в установленном порядке обращения взыскания на заложенное имущество, заключенного в виде отдельного договора или включенного в договор о залоге;

10) запрос центрального органа, назначенного в Российской Федерации в целях обеспечения исполнения обязательств по международному договору Российской Федерации, о розыске ребенка, незаконно перемещенного в Российскую Федерацию или удерживаемого в Российской Федерации (далее - запрос центрального органа о розыске ребенка).

2. В случае утраты подлинника исполнительного документа основанием для исполнения является его дубликат, выдаваемый в установленном порядке судом, другим органом или должностным лицом, принявшим соответствующий акт.

3. Исполнительный документ, по которому возбуждено исполнительное производство, находится в материалах исполнительного производства. Судебный пристав-исполнитель направляет для исполнения соответствующее постановление.

Статья 13. Требования, предъявляемые к исполнительным документам

1. В исполнительном документе, за исключением постановления судебного пристава-исполнителя, судебного приказа, исполнительной надписи нотариуса и нотариально удостоверенного соглашения об уплате алиментов, должны быть указаны:

1) наименование и адрес суда или другого органа, выдавшего исполнительный документ, фамилия и инициалы должностного лица;

2) наименование дела или материалов, на основании которых выдан исполнительный документ, и их номера;

3) дата принятия судебного акта, акта другого органа или должностного лица;

4) дата вступления в законную силу судебного акта, акта другого органа или

должностного лица либо указанием на немедленное исполнение;

5) сведения о должнике и взыскателе:

а) для граждан - фамилия, имя, отчество, место жительства или место пребывания, а для должника также - дата и место рождения, место работы (если оно известно) и для должника, являющегося индивидуальным предпринимателем, также

- дата и место его государственной регистрации в качестве индивидуального предпринимателя, идентификационный номер налогоплательщика;

б) для организаций - наименование, место нахождения, фактический адрес (если он известен), дата государственной регистрации в качестве юридического лица, идентификационный номер налогоплательщика;

в) для Российской Федерации, субъекта Российской Федерации или муниципального образования - наименование и адрес органа, уполномоченного от их имени осуществлять права и исполнять обязанности в исполнительном производстве;

б) резолютивная часть судебного акта, акта другого органа или должностного лица, содержащая требование о возложении на должника обязанности по передаче взыскателю денежных средств и иного имущества либо совершению в пользу взыскателя определенных действий или воздержанию от совершения определенных действий;

7) дата выдачи исполнительного документа.

1.1. В акте органа, должностного лица о наложении штрафа, принятом по делу об административном правонарушении, должна быть проставлена отметка о несудимости должником назначенного административного штрафа.

2. Если до выдачи исполнительного документа предоставлена отсрочка или рассрочка исполнения, то в исполнительном документе указывается, с какого времени начинается срок исполнения содержащихся в нем требований.

3. Исполнительный документ, выданный на основании судебного акта или являющийся судебным актом, подписывается судьей и заверяется гербовой печатью суда.

4. Исполнительный документ, выданный на основании акта другого органа или являющийся актом другого органа, подписывается должностным лицом этого органа и заверяется печатью данного органа или лица, его выдавшего.

5. Содержание судебного приказа и нотариально удостоверенного соглашения об уплате алиментов определяется федеральными законами. Эти исполнительные документы подписываются лицами, принявшими или удостоверившими их, и заверяются печатью.

6. В запросе центрального органа о розыске ребенка указываются:

1) наименование и адрес органа, выдавшего запрос, фамилия и инициалы должностного лица;

2) дата поступления заявления о возвращении неизвестно перемещенного в Российскую Федерацию или удерживаемого в Российской Федерации ребенка или об осуществлении в отношении такого ребенка прав доступа на основании международного договора Российской Федерации;

3) сведения о ребенке: фамилия, имя, отчество (при наличии), дата и место рождения, имеющиеся сведения о его месте пребывания и иные сведения, которые

могут помочь установить местонахождение ребенка;

4) сведения о лице, с которым может находиться ребенок: фамилия, имя, отчество (при наличии), дата рождения (если известна), имеющиеся сведения о месте жительства и (или) месте пребывания, местонахождении его имущества, месте работы и иные сведения, которые могут помочь установить местонахождение ребенка;

5) дата подачи запроса центрального органа о розыске ребенка.

## Глава 5. ИСПОЛНИТЕЛЬНОЕ ПРОИЗВОДСТВО

### Статья 30. Возбуждение исполнительного производства

1. Судебный пристав-исполнитель возбуждает исполнительное производство на основании исполнительного документа по заявлению взыскателя, если иное не установлено настоящим Федеральным законом.

2. Заявление подписывается взыскателем либо его представителем. Представитель прилагает к заявлению доверенность или иной документ, удостоверяющий его полномочия. В заявлении может содержаться ходатайство о наложении ареста на имущество должника в целях обеспечения исполнения содержащихся в исполнительном документе требований об имущественных взысканиях, а также об установлении для должника ограничений, предусмотренных настоящим Федеральным законом. Взыскатель может указать в заявлении о возбуждении исполнительного производства известные ему сведения о должнике, а также приложить к заявлению документы, содержащие информацию о должнике, его имущественном положении и иные сведения, которые могут иметь значение для своевременного и полного исполнения требований исполнительного документа.

2.1. Заявление о возбуждении исполнительного производства на основании исполнительных документов, указанных в частях 1, 3, 4 и 7 статьи 21 настоящего Федерального закона, принятого судебным приставом-исполнителем на основании акта об отсутствии у должника имущества, на которое может быть обращено взыскание (в случае, если все принятые судебным приставом-исполнителем допустимые законом меры по отысканию имущества должника оказались безрезультатными), может быть подано не ранее шести месяцев после дня окончания исполнительного производства либо ранее указанного срока при наличии информации об изменении имущественного положения должника. Заявление о возбуждении исполнительного производства на основании других исполнительных документов, принятого судебным приставом-исполнителем на основании акта об отсутствии у должника имущества, на которое может быть обращено взыскание (в случае, если все принятые судебным приставом-исполнителем допустимые законом меры по отысканию имущества должника оказались безрезультатными), может быть подано не ранее двух месяцев после дня окончания исполнительного производства либо до истечения указанного срока при наличии информации об изменении имущественного положения должника.

3. Исполнительный документ и заявление подаются взыскателем по месту совершения исполнительных действий и применения мер принудительного исполнения, определяемому в соответствии со статьей 33 настоящего Федерального закона.

4. Если взыскателю неизвестно, в каком подразделении судебных приставов должно быть возбуждено исполнительное производство, то он вправе направить исполнительный документ и заявление в территориальный орган Федеральной службы судебных приставов (главному судебному приставу субъекта Российской Федерации) по месту совершения исполнительных действий и применения мер принудительного исполнения, определяемому в соответствии со статьей 33 настоящего Федерального закона. Главный судебный пристав субъекта Российской Федерации направляет указанные документы в соответствующее подразделение судебных приставов в пятидневный срок со дня их получения, и если исполнительный документ подлежит немедленному исполнению - в день их получения.

5. Судебный пристав-исполнитель возбуждает исполнительное производство без заявления взыскателя в случаях, предусмотренных частью 6 настоящей статьи, а также когда суд, другой орган или должностное лицо в соответствии с федеральным законом направляют исполнительный документ судебному приставу-исполнителю.

5.1. Запрос центрального органа о розыске ребенка направляется центральным органом, названным в Российской Федерации в целях обеспечения исполнения обязательств по международному договору Российской Федерации, и структурное подразделение судебных приставов-исполнителей территориальных органов Федеральной службы судебных приставов по последнему известному месту жительства или месту пребывания лица, с которым может находиться ребенок, или по местонахождению имущества этого лица либо по последнему известному месту пребывания ребенка.

6. Основанием для возбуждения исполнительного производства также является вынесенное в процессе принудительного исполнения исполнительного документа постановление судебного пристава-исполнителя о взыскании расходов по совершению исполнительных действий и исполнительского сбора, наложенного судебным приставом-исполнителем в процессе исполнения исполнительного документа.

7. Заявление взыскателя и исполнительный документ передаются судебному приставу-исполнителю в трехдневный срок со дня их поступления в подразделение судебных приставов.

7.1. Заявление взыскателя и исполнительный документ, содержащий требование о возвращении незаконно перемещенного в Российскую Федерацию или удерживаемого в Российской Федерации ребенка или об осуществлении в отношении такого ребенка прав доступа на основании международного договора Российской Федерации, либо запрос центрального органа о розыске ребенка передается судебному приставу-исполнителю на позднее дня, следующего за днем их поступления в подразделение судебных приставов.

8. Судебный пристав-исполнитель в трехдневный срок со дня поступления к нему исполнительного документа выносит постановление о возбуждении испол-

тельного производства либо об отказе в возбуждении исполнительного производства.

9. При отказе взыскателем в удовлетворении ходатайства о наложении ареста на имущество должника или об установлении для должника ограничений, предусмотренных настоящим Федеральным законом, судебный пристав-исполнитель указывает в постановлении о возбуждении исполнительного производства мотивы такого отказа.

10. Если исполнительный документ подлежит немедленному исполнению, то он после поступления в подразделение судебных приставов немедленно передается судебному приставу-исполнителю, чьи полномочия распространяются на территорию, где должно быть произведено исполнение, а в случае его отсутствия - другому судебному приставу-исполнителю. Решение о возбуждении исполнительного производства либо об отказе в возбуждении исполнительного производства судебный пристав-исполнитель должен принять в течение одних суток с момента поступления исполнительного документа в подразделение судебных приставов.

11. Если исполнительный документ впервые поступил в службу судебных приставов, то судебный пристав-исполнитель в постановлении о возбуждении исполнительного производства устанавливает срок для добровольного исполнения должником содержащихся в исполнительном документе требований и предупреждает должника о принудительном исполнении указанных требований по истечении срока для добровольного исполнения с взысканием с него исполнительского сбора и расходов по совершению исполнительных действий, предусмотренных статьями 112 и 116 настоящего Федерального закона.

12. Срок для добровольного исполнения составляет пять дней со дня вручения должнику постановления о возбуждении исполнительного производства, если иное не установлено настоящим Федеральным законом (ред. Федерального закона от 05.04.2013 N 49-ФЗ)

13. Если в исполнительном документе указан срок исполнения, то срок для добровольного исполнения определяется в соответствии со сроком, указанным в исполнительном документе. Если исполнительный документ предъявлен к исполнению по истечении срока исполнения, указанного в нем, то для добровольного исполнения устанавливается пятидневный срок, исчисляемый со дня возбуждения исполнительного производства.

14. Судебный пристав-исполнитель не устанавливает срок для добровольного исполнения исполнительного документа в случаях возбуждения исполнительного производства:

- 1) в соответствии с частью 16 настоящей статьи;
- 2) при последующих предъявлениях исполнительного документа;
- 3) по исполнительному документу о конфискации имущества;
- 4) по исполнительному документу об отбытии обязательных работ;
- 5) по исполнительному документу, подлежащему немедленному исполнению;
- 6) по исполнительному документу о принудительном выдворении за пределы Российской Федерации иностранного гражданина или лица без гражданства;
- 7) по запросу центрального органа о розыске ребенка.

15. Постановления судебного пристава-исполнителя о взыскании с должника расходов по совершению исполнительных действий и исполнительского сбора, наложенного судебным приставом-исполнителем в процессе исполнения исполнительного документа, исполняются без возбуждения по ним отдельного исполнительного производства до окончания исполнительного производства, в ходе которого вынесены указанные постановления.

16. После окончания основного исполнительного производства судебный пристав-исполнитель возбуждает исполнительное производство по вынесенным и не исполненным постановлениям о взыскании с должника расходов по совершению исполнительных действий и исполнительского сбора, наложенного судебным приставом-исполнителем в процессе исполнения исполнительного документа.

17. Копии постановления судебного пристава-исполнителя о возбуждении исполнительного производства не позднее дня, следующего за днем вынесения указанного постановления, направляются выкателем, должнику, а также в суд, другой орган или должностному лицу, выдавшим исполнительный документ.

18. В случаях, когда исполнение судебного акта возлагается на представителя власти, государственного служащего, муниципального служащего, а также служащего государственного или муниципального учреждения, коммерческой или иной организации, судебный пристав-исполнитель в постановлении о возбуждении исполнительного производства предупреждает указанных лиц об уголовной ответственности, предусмотренной статьей 315 Уголовного кодекса Российской Федерации за неисполнение судебного акта, а равно воспрепятствование его исполнению.

#### Статья 31. Отказ в возбуждении исполнительного производства

1. Судебный пристав-исполнитель в трехдневный срок со дня поступления к нему исполнительного документа выносит постановление об отказе в возбуждении исполнительного производства, если:

1) исполнительный документ предъявлен без заявления взыскателя либо заявление не подписано взыскателем или его представителем, за исключением случаев, когда исполнительное производство подлежит возбуждению без заявления взыскателя;

2) исполнительный документ предъявлен не по месту совершения исполнительных действий, за исключением случая, предусмотренного частью 4 статьи 30 настоящего Федерального закона;

3) истек и не восстановлен судом срок предъявления исполнительного документа к исполнению;

4) документ не является исполнительным либо не соответствует требованиям, предъявляемым к исполнительным документам, установленным статьей 13 настоящего Федерального закона;

5) исполнительный документ был ранее предъявлен к исполнению и исполнительное производство по нему было прекращено по основаниям, установленным статьей 43 и частью 14 статьи 103 настоящего Федерального закона;

6) исполнительный документ был ранее предъявлен к исполнению и

исполнительное производство по нему было окончено по основаниям, установленным пунктами 1 и 2 части 1 статьи 47 и пунктом 1 части 15 статьи 103 настоящего Федерального закона;

7) не вступил в законную силу судебный акт, акт другого органа или должностного лица, который является исполнительным документом или на основании которого выдан исполнительный документ, за исключением исполнительных документов, подлежащих немедленному исполнению;

8) исполнительный документ в соответствии с законодательством Российской Федерации не подлежит исполнению Федеральной службой судебных приставов;

9) исполнительный документ предъявлен к исполнению с нарушением положений, предусмотренных частью 2.1 статьи 30 настоящего Федерального закона;

10) исполнительный документ содержит требование о возвращении незаконно перемещенного в Российскую Федерацию или удерживаемого в Российской Федерации ребенка или об осуществлении в отношении такого ребенка прав доступа на основании международного договора Российской Федерации и ребенок достиг возраста, по достижении которого указанный международный договор не подлежит применению к отношению этого ребенка.

2. Копии постановления судебного пристава-исполнителя об отказе в возбуждении исполнительного производства с приложением всех поступивших документов не позднее дня, следующего за днем вынесения указанного постановления, направляются выкателем, а также в суд, другой орган или должностному лицу, выдавшим исполнительный документ.

3. Устранение обстоятельств, предусмотренных пунктами 1-4 и 7 части 1 настоящей статьи, не препятствует повторному направлению (предъявлению) исполнительного документа судебному приставу-исполнителю в порядке, установленном настоящим Федеральным законом.

#### Глава 8. ОБРАЩЕНИЕ ВЗЫСКАНИЯ НА ИМУЩЕСТВО ДОЛЖНИКА

##### Статья 69. Порядок обращения взыскания на имущество должника

1. Обращение взыскания на имущество должника включает истребование имущества в (или) его реализацию, осуществляемую должником самостоятельно, или принудительную реализацию либо передачу взыскателю.

1.1. Взыскание на заложенное имущество на основании исполнительного документа истребуемая может включать истребование имущества и его передачу залогодержателю для последующей реализации этого имущества в установленном Гражданским кодексом Российской Федерации, Федеральным законом от 16 июля 1998 года N 102-ФЗ «Об ипотеке (залоге недвижимости)» (далее - Федеральный закон «Об ипотеке (залоге недвижимости)») и Законом Российской Федерации от 29 мая 1992 года N 2872-1 «О залоге» (далее - Закон Российской Федерации «О залоге») порядке.

2. Взыскание на имущество должника, в том числе на денежные средства в рублях и иностранной валюте, обращается в размере задолженности, то есть в

размере, необходимом для исполнения требований, содержащихся в исполнительном документе, с учетом взыскания расходов по совершению исполнительных действий и исполнительского сбора, подлежащего судебным приставам-исполнителям в процессе исполнения исполнительного документа.

3. Взыскание на имущество должника по исполнительному документу обращается в первую очередь на его денежные средства в рублях и иностранной валюте и иные ценности, в том числе находящиеся на счетах, во вкладах или на хранении в банках и иных кредитных организациях, за исключением денежных средств должника, находящихся на дебетовом, номинальном, торговом и (или) клиринговом счетах. Взыскание на денежные средства должника в иностранной валюте обращается при отсутствии или недостаточности у него денежных средств в рублях.

4. При отсутствии или недостаточности у должника денежных средств взыскание обращается на иное имущество, принадлежавшее ему на праве собственности, хозяйственного ведения и (или) оперативного управления, за исключением имущества, изъятого из оборота, и имущества, на которое в соответствии с федеральным законом не может быть обращено взыскание, независимо от того, где и в чем фактически владение и (или) пользование оно находится.

5. Должник вправе указать имущество, на которое он просит обратить взыскание в первую очередь. Окончательно очередность обращения взыскания на имущество должника определяется судебным приставом-исполнителем.

6. Если должник имеет имущество, принадлежащее ему на праве общей собственности, то взыскание обращается на долю должника, определяемую в соответствии с федеральным законом.

6.1. При выделе в соответствии с Федеральным законом "Об инвестиционном товариществе" доли товарища в общем имуществе товарищей по долгам участника договора инвестиционного товарищества не может быть обращено взыскание на денежные средства, составляющие доли других участников договора инвестиционного товарищества в общем имуществе товарищей и находящиеся на счете инвестиционного товарищества для осуществления операций по договору инвестиционного товарищества.

7. Должник по требованию судебного пристава-исполнителя обязан представить сведения о принадлежащих ему правах на имущество, в том числе исключительных и иных правах на результаты интеллектуальной деятельности и средства индивидуализации, правах требования по договорам об отчуждении или использовании уступленных прав, в размере задолженности, определяемой в соответствии с частью 2 настоящей статьи.

8. Если сведений о наличии у должника имущества не имеется, то судебный пристав-исполнитель запрашивает эти сведения у налоговых органов, иных органов и организаций, исходя из размера задолженности, определяемого в соответствии с частью 2 настоящей статьи. При этом у органов, осуществляющих государственную регистрацию прав на имущество, лиц, осуществляющих учет прав на ценные бумаги, банков и иных кредитных организаций, владельцев номинальных банковских счетов судебный пристав-исполнитель запрашивает необходимые сведения с разрешения в письменной форме старшего судебного

пристава или его заместителя. Взыскатель при наличии у него исполнительного листа с не истекшим сроком предъявления к исполнению вправе обратиться в налоговый орган с заявлением о предоставлении этих сведений.

9. У налоговых органов, банков и иных кредитных организаций могут быть запрошены сведения:

1) о наименовании и местонахождении банков и иных кредитных организаций, в которых открыты счета должника;

2) о номерах расчетных счетов, количестве и движении денежных средств в рублях и иностранной валюте;

3) об иных ценностях должника, находящихся на хранении в банках и иных кредитных организациях.

10. Налоговые органы, органы, осуществляющие государственную регистрацию прав на имущество, лица, осуществляющие учет прав на ценные бумаги, банки и иные кредитные организации, иные органы и организации представляют запрошенные сведения в течение семи дней со дня получения запроса.



Примерный образец

Приложение № 25  
К рекомендациям по работе  
комиссий по трудовым спорам

Руководитель высшего органа

## ЗАЯВЛЕНИЕ

Руководствуясь чл. 8-10 ст. 69 ФЗ «Об исполнительном производстве», прошу предоставить информацию об открытых счетах (счете) организации (должника)

(указать наименование организации - должника, адрес места нахождения и государственной регистрации)

а также номера счетов, по которым данная организация осуществляет безналичные расчеты.

В соответствии со статьей 12 ФЗ «Об исполнительном производстве» удостоверение, выданное комиссией по трудовым спорам, является исполнительным документом.

Приложение: копии удостоверения КТС от «\_\_\_» \_\_\_\_\_ 20\_\_ г. на \_\_\_ д.

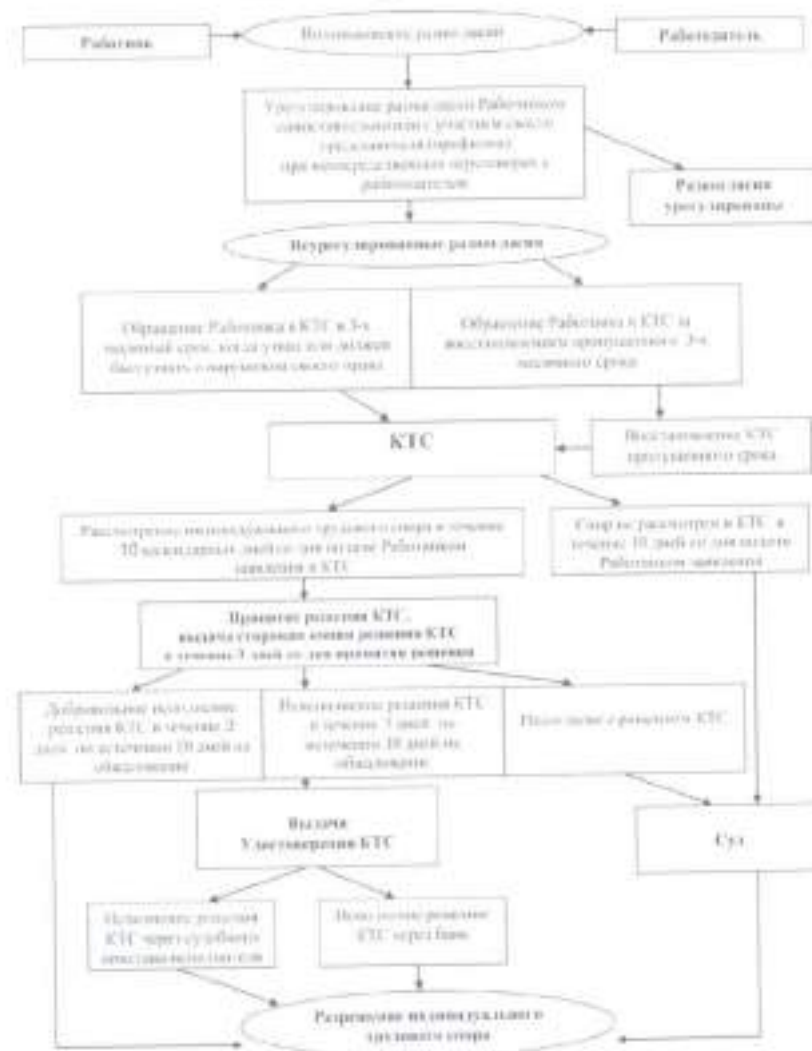
«\_\_\_» \_\_\_\_\_ 20\_\_ г.

Подпись заявителя

Приложение № 26  
К рекомендациям по работе  
комиссий по трудовым спорам

## СХЕМА № 1

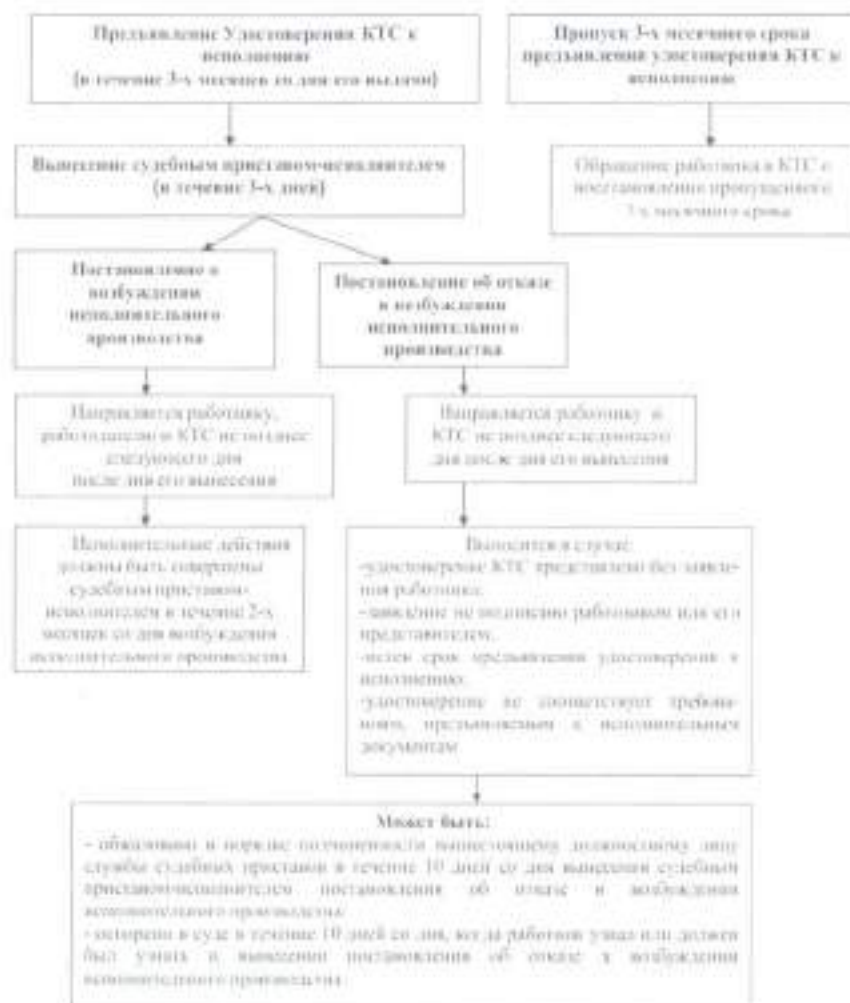
Порядок рассмотрения индивидуальных трудовых споров  
в комиссии по трудовым спорам (КТС)



Приложение № 27  
К рекомендациям по работе  
комиссий по трудовым спорам

## СХЕМА № 2

Исполнение решения КТС судьбой приставом-исполнителем



(наименование образовательной организации в соответствии с Уставом)

Первичная профессиональная организация

Директор (следующий)

Президент

(Ф.И.О.)

" " 20\_\_ г.

подпись

М.П.

(подпись (Ф.И.О.)  
" " 20\_\_ г.

М.П.

## ПОЛОЖЕНИЕ О КОМИССИИ ПО ТРУДОВЫМ СПОРАМ

Утверждено на собрании (конференции) работников,  
протокол № \_\_\_\_ от " " 20\_\_ г.

Г. \_\_\_\_\_

## I. Общие положения

1.1. Настоящее Положение о комиссии по трудовым спорам (далее - Положение) устанавливает порядок предварительного досудебного разрешения индивидуальных трудовых споров, возникающих между работниками и работодателем \_\_\_\_\_ (наименование ОО).

1.2. Под индивидуальным трудовым спором следует понимать разногласие, неурегулированное заинтересованным работником при непосредственных переговорах с работодателем либо с участием представителей выборного профсоюзного органа, Общего собрания трудового коллектива (или Совета трудового коллектива по вопросам применения законов, как в Уставе учреждения), иных нормативно-правовых актов, коллективного договора, соглашений об охране труда, по вопросам законности вложения дисциплинарного взыскания, а также условий трудового договора и в котором заявлено в Комиссию по трудовым спорам (далее - КТС).

1.3. В своей деятельности КТС руководствуется Конституцией РФ, Трудовым кодексом РФ, федеральными законами и иными нормативными правовыми актами, содержащими нормы трудового права, отраслевыми соглашениями, а также Уставом и действующими в учреждении локальными нормативными актами, коллективным и трудовыми договорами.

1.4. Организационно-техническое обеспечение деятельности КТС (предоставление оборудованного помещения; оргтехники, и необходимой литературы, организации делопроизводства, учет и хранение заявлений работников и дел и т.д.) осуществляется работодателем.

1.5. Комиссия по трудовым спорам имеет свою печать с обозначением полного наименования образовательной организации и своего наименования.

## II. Правовой статус и компетенция КТС

2.1. КТС является досудебным органом по рассмотрению индивидуальных трудовых споров, возникающих в \_\_\_\_\_ (наименование ОО), за исключением споров, по которым законодательными актами установлен иной порядок рассмотрения споров.

2.2. КТС рассматривает индивидуальные трудовые споры работников, работающих в \_\_\_\_\_ по трудовым договорам, в том числе совместителей, отнесенные законодательством к ее компетенции (подведомственности), в частности:

- ♦ о признании недействительными условий, включенных в содержание трудового договора, ухудшающих условия труда работника по сравнению с действующим законодательством;
- ♦ об оплате труда, о выплате премий, доплате за совмещение профессий (должностей), расширении зон обслуживания или увеличении объема

выполняемых работ, об оплате за работу в сверхурочное или ночное время и в других случаях, предусмотренных ТК РФ;

- ♦ о переводе (перемещении) на другое рабочее место без изменения трудовых функций и существенных условий труда;
- ♦ о правомерности изменения работодателем существенных условий трудового договора;
- ♦ о взыскании заработной платы и ее размере, в т.ч. о выплате ежемесячных и ежегодных надбавок за выслугу лет;
- ♦ о законности применения дисциплинарных взысканий (в том числе решение вопросов о правильности наложения взыскания и о соразмерности взысканий за допущенное нарушение);
- ♦ о праве на основной и дополнительный отпуска и их оплате, об установлении неполного рабочего времени и другие споры о рабочем времени и времени отдыха;
- ♦ о допуске к работе лиц, незаконно отстраненных от работы (должности) с приостановкой выплаты заработка;
- ♦ другие индивидуальные трудовые споры, если они возникли в связи с применением трудового законодательства и не относятся к исключительной компетенции иных органов.

2.3. КТС не подведомственны споры:

- ♦ об установлении норм труда, норм обслуживания, должностных окладов и тарифных ставок;
- ♦ изменения штатов;
- ♦ о переводе на другую работу, с изменением условий трудового договора;
- ♦ о восстановлении на работе независимо от оснований прекращения трудового договора, об изменении даты и формулировки причины увольнения;
- ♦ об взыскании трудового стажа для предоставления льгот и преимуществ, когда законом или нормативным правовым актом о труде установлен иной порядок их рассмотрения;
- ♦ об установлении или изменении условий оплаты труда;
- ♦ об оплате за время вынужденного прогула либо о выплате разницы в заработной плате за время выполнения нижеоплачиваемой работы;
- ♦ требования администрации о возмещении работником вреда, причиненного образовательной организации, если иное не предусмотрено федеральными законами;
- ♦ об отказе в приеме на работу;
- ♦ трудовые споры с участием лиц, считающих, что они подверглись дискриминации (в зависимости от пола, расы, цвета кожи, национальности, языка, происхождения, имущественного, семейного, социального и должностного положения, возраста, места жительства, отношения к религии, убеждений, принадлежности или непринадлежности к общественным объединениям или каким-либо

социальным группам, а также от других обстоятельств, не связанных с деловыми качествами работника).

КТС неуполномочивает и другие споры, разрешение которых отнесено законом к компетенции иных органов.

2.4. Вопрос о подведомственности того или иного спора КТС решается на ее заседании. Установив, что спор не входит в ее компетенцию, КТС выносит об этом соответствующее решение и работнику разъясняется, куда он может обратиться для разрешения своего спора с работодателем.

### III. Состав и порядок создания КТС

3.1. КТС образуется по инициативе работников и (или) работодателя из равного числа представителей работников и работодателя, по \_\_\_\_\_ человека от каждой из сторон. Состав КТС формируется в установленном настоящим Положением порядке. Срок полномочий членов КТС \_\_\_\_\_ (как правило, устанавливается срок равный сроку действия коллективного договора).

3.2. Представители работников избираются на общем собрании трудового коллектива или делегируются представительным органом работников (профсоюзным комитетом) (если профсоюзная организация *ОО* составляет более 50 % от всего коллектива) с последующим утверждением кандидатур на общем собрании трудового коллектива.

3.3. Порядок проведения общего собрания трудового коллектива и порядок избрания представителей от трудового коллектива в КТС являются исключительной компетенцией трудового коллектива организации.

Порядок избрания членов Комиссии, форма голосования (открытое или тайное) и число голосов, необходимых для избрания (простое или квалифицированное большинство), определяются общим собранием трудового коллектива.

3.4. Представители от работодателя назначаются приказом руководителя в срок не позднее пяти рабочих дней после проведения общего собрания трудового коллектива, избранного членов КТС от трудового коллектива.

3.5. КТС самостоятельно избирает из своего состава председателя, заместителя председателя и секретари комиссии.

3.6. Все члены КТС избираются на полный срок полномочий КТС. Временные члены не избираются. В случае смерти, увольнения или выбытия по иным причинам одного или нескольких членов КТС новые члены взамен выбывших избираются на оставшийся срок работы КТС в принятом настоящим Положением порядке.

3.7. Общее собрание трудового коллектива и руководитель учреждения вправе в

любое время досрочно отозвать выдвинутого ими члена КТС при выявлении его некомпетентности либо недобросовестности. Порядок и срок назначения (избрания) новых членов КТС взамен отозванных аналогичен установленному в п. 3.6. настоящего Положения.

3.8. Все возможные споры, связанные с формированием и деятельностью КТС, возникающие между трудовым коллективом и работодателем учреждения, решаются в строгом соответствии с требованиями законодательства о коллективных трудовых спорах.

### IV. Права и обязанности членов КТС

4.1. Членами Комиссии могут быть избраны любые работники независимо от членства в профсоюзной организации, занимаемой должности и выполняемой работы.

4.2. Члены КТС при рассмотрении споров и работе в КТС имеют право:

- знакомиться со всеми материалами, имеющимися и предоставляемыми в КТС;
- участвовать в исследовании доказательств;
- задавать вопросы и делать письменные запросы всем лицам, участвующим в рассмотрении спора в КТС;
- представлять свои доводы и соображения по всем возникающим в ходе разбирательства в КТС вопросам;
- письменно излагать в решении КТС по индивидуальному спору свою точку зрения, если она кардинально не совпадает с решением КТС;
- пользоваться другими правами в соответствии с настоящим Положением и действующим законодательством.

Члены КТС на период участия в работе КТС освобождаются работодателем учреждения от работы с сохранением среднего заработка. Членам КТС могут предоставляться и иные льготы и гарантии в случаях, прямо оговоренных действующим законодательством.

4.3. Член КТС не имеет права участвовать в рассмотрении трудового спора в КТС в качестве представителя одной из спорящих сторон (работодателя или работника).

4.4. Члены КТС обязаны:

- руководствоваться в своей работе только нормами и положениями действующего трудового законодательства и теми доказательствами, которые были предоставлены или доказаны в процессе рассмотрения спора в КТС;
- требовать предоставления дополнительных доказательств, вызова новых свидетелей, продолжения дальнейшего рассмотрения трудового спора в том случае, если он считает, что рассмотрение спора по существу в КТС не дает

оснований для вынесения окончательного решения КТС;

- добросовестно пользоваться всеми принадлежащими ему правами члена КТС, не допуская введения КТС в заблуждение, необоснованной задержки в рассмотрении дела и т.д.

4.5. Председатель КТС организует и руководит работой комиссии. При голосовании в процессе вынесения решения КТС, в случае разлада голосов членов КТС поровну, его голос имеет решающее значение.

4.6. В случае невозможности по уважительным причинам (болезнь, командировка и т.п.) председателем КТС выполнять свои обязанности, их выполняет заместитель председателя КТС со всем объемом полномочий председателя КТС.

4.7. Ведение протоколов заседаний КТС и оформление решений КТС возлагается на секретаря КТС. На него также возлагаются обязанности вызова в КТС всех необходимых лиц, а также организация и ведение делопроизводства в КТС.

В случае невозможности секретаря КТС по уважительным причинам выполнять свои обязанности, председатель КТС самостоятельно своим распоряжением назначает временно исполняющего обязанности секретаря из числа членов КТС.

## V. Порядок обращения в КТС

5.1. Работник имеет право обратиться в КТС в трехмесячный срок с того дня, когда он узнал или должен был узнать о нарушении своего права.

Прием заявлений осуществляется секретарем Комиссии в помещении, определенном работодателем для работы КТС, в рабочие дни с \_\_\_ до \_\_\_ часов. Заявление может быть передано работником лично или направлено в Комиссию по почте.

5.2. Обращение работника в КТС обязательно должно быть составлено письменно в форме заявления. В заявлении должны быть указаны:

- наименование КТС;
- фамилия, имя, отчество заявителя, должность (профессия) по месту основной работы, точный почтовый адрес заявителя, контактный телефон;
- существо спорного вопроса и требования заявителя;
- обстоятельства и доказательства, на которые заявитель ссылается;
- перечень прилагаемых к заявлению документов;
- личная подпись заявителя и дата составления заявления.

5.3. Заявление составляется в произвольной форме в двух экземплярах. Первый экземпляр передается в КТС, второй остается у заявителя с отметкой о регистрации его заявления в КТС.

5.4. Любое заявление, даже если его подача просрочена заявителем, должно быть принято КТС. В случае пропуска подачи заявления в КТС по уважительным причинам (болезнь, командировка и т.п.) установленного срока, КТС может его восстановить и разрешить спор по существу. При этом КТС рассматривает вопрос о том, являются ли уважительными причины, по которым просрочен срок, в присутствии самого заявителя.

В случае признания причин уважительными срок давности восстанавливается. В противном случае заявителем отказывается в рассмотрении заявления.

5.5. Все заявления работников, поступающие в КТС, подлежат обязательной регистрации в Книге регистрации заявлений, в которую в обязательном порядке заносится:

- фамилия, имя, отчество заявителя;
- предмет (сущность) спора;
- дата поступления заявления;
- подпись заявителя о приеме у него заявления (в случае передачи заявления лично);
- ход рассмотрения спора;
- исполнения решений КТС.

5.6. КТС вправе отказать работнику в принятии заявления при доказанности следующих юридически значимых обстоятельств:

- ♦ отсутствия у КТС полномочий для рассмотрения поступившего заявления, разрешение которого отнесено к компетенции других органов;
- ♦ наличия вступившего в законную силу решения суда, государственной инспекции труда, соглашения, при обращении к услугам медиатора или КТС по спору между теми же сторонами, о том же предмете и по тем же основаниям;
- ♦ наличия в производстве КТС аналогичного заявления по спору между теми же сторонами, по тому же предмету и по тем же основаниям;
- ♦ подачи заявления недееспособным, что подтверждается решением суда о признании гражданина недееспособным.

## VI. Порядок рассмотрения трудового спора

6.1. КТС обязана рассмотреть индивидуальный трудовой спор в течение десяти календарных дней со дня подачи работником заявления.

Если срок истекает в выходной или нерабочий праздничный день, днем окончания рассмотрения индивидуального трудового спора считается следующий за ним рабочий день.

6.2. В подготовительный период, предшествующий рассмотрению спора,

председатель КТС (либо, по его поручению, заместитель) проводит подготовку к рассмотрению спора, чтобы ко дню рассмотрения спора были собраны все необходимые доказательства и документы, установлены и извещены о дне и часе заседания КТС лица, подлежащие вызову на заседание (работник, подавший заявление, работодатель, свидетели, лица, проводящие по поручению КТС различного рода проверки, и др.), а также члены КТС. КТС вправе поручать отдельным лицам проведение экспертизы документов, требовать от работодателя предоставления расчетов и совершать иные действия для собирания доказательств по спору с целью его правильного и объективного рассмотрения в соответствии с действующим законодательством и настоящим Положением.

6.3. КТС обязана заблаговременно письменно известить работника, его представителя и работодателя о времени рассмотрения поступившего заявления. Уведомление считается врученным, если имеются подтверждающие данные о его вручении (личная подпись, почтовая квитанция и т.д.).

6.4. Присутствие на заседании КТС работодателя и подавшего заявление работника обязательно. Допускается рассмотрение спора в отсутствие работодателя или работника в случае наличия их письменного заявления на это.

6.5. Допустимо также рассмотрение спора КТС в отсутствие работодателя или работника при наличии представителя, уполномоченного представлять интересы последних на основании доверенности, выданной в соответствии с нормами действующего законодательства.

6.6. При неявке работника (его представителя) на заседание КТС рассмотрение заявления откладывается на новый срок (но не более 10 календарных дней). При вторичной неявке работника (его представителя) без уважительных причин КТС выносит решение о снятии данного заявления с рассмотрения, что не лишает работника права подать заявление повторно (при условии соблюдения установленных для подачи в КТС сроков).

6.7. При неявке работодателя или его представителя на заседание КТС рассмотрение заявления также откладывается на новый срок. При вторичной неявке работодателя (его представителя) КТС рассматривает спор без их участия с последующим письменным уведомлением о недопустимости подобных действий со стороны работодателя учреждения.

6.8. Заседание КТС считается правомочным, если на нем присутствует, соответственно, не менее половины членов, представляющих работников и не менее половины членов, представляющих работодателя.

6.9. Работодатель и заявитель (или их представители) имеют право заявить мотивированный отвод любому члену КТС. Вопрос об отводе при этом решается большинством голосов членов КТС, присутствующих на заседании. Голосование проводится без участия члена КТС, которому заявляется отвод, после получения

его объяснений по существу отвода.

6.10. Член КТС не может участвовать в рассмотрении спора:

- если он является супругом, близким родственником работника или работодателя, либо иного должностного лица организации, чьи действия явились непосредственной причиной для обращения в КТС;

- если он лично непосредственно заинтересован в исходе дела.

6.11. Заявление работника может быть снято с рассмотрения, если до принятия решения КТС работник урегулировал разногласия с работодателем либо отказался от рассмотрения заявления на заседании КТС. При этом снятие заявления с рассмотрения КТС оформляется указанием в протоколе, либо (если работник до рассмотрения спора КТС снимает свое заявление) председатель КТС указывает об этом на заседании с указанием причин снятия его с рассмотрения.

6.12. При рассмотрении трудового спора КТС вправе вызывать на заседание свидетелей, приглашать специалистов, представителей профессиональных союзов и других общественных организаций. Причем вызов специалистов может производиться как по инициативе КТС, так и по ходатайству сторон. В случае неявки на заседание КТС вышеуказанных лиц комиссия не вправе применить меры принуждения, рассмотрение спора идет без их участия.

6.13. По требованию КТС работодатель обязан представлять необходимые расчеты и документы.

6.14. На всех заседаниях КТС ведутся протоколы, которые в обязательном порядке подписываются председателем КТС (или его заместителем) и секретарем.

## VII. Решение КТС

7.1. КТС по результатам рассмотрения индивидуального трудового спора выносит свое решение (о признании субъективного права или об отказе в удовлетворении требования).

7.2. Решение КТС должно быть законным, ясным и мотивированным. Решение должно быть основано на требованиях действующего трудового законодательства, на коллективном договоре, соглашении, трудовом договоре и локальных нормативных актах ОО.

7.3. КТС принимает решение тайным голосованием простым большинством голосов. Член КТС, несогласный с решением большинства, подписывает протокол заседания КТС с изложением собственного мнения.

7.4. В решении указываются:

- наименование ООО в соответствии с Уставом;
- фамилия, имя, отчество, должность, профессия или специальность обратившегося в КТС работника;
- дата обращения в КТС, время и место вынесения решения;
- существо (предмет) спора;
- фамилия, имена, отчества членов КТС и других лиц, присутствовавших на заседании КТС;
- существо решения и его правовое обоснование (мотивировочная часть со ссылкой на закон, иной нормативный акт; резолютивная часть, в которой существо решения излагается кратко и точно, с указанием, какие права работника подлежат восстановлению, какие денежные суммы подлежат выплате, в какой срок и т.п.);
- результаты голосования;
- личные подписи членов КТС, участвовавших в заседании.

Копии решения КТС, подписанные председателем КТС (а в его отсутствие - заместителем председателя) и удостоверенные печатью КТС, выдаются работнику и работодателю в течение трех дней с даты принятия решения.

7.5. Решения не должны формулироваться в виде каких-либо ходатайств перед работодателем. Они излагаются в категорической форме. В решениях КТС по денежным требованиям должна быть указана точная сумма, причитающаяся работнику. Если сумма указана ошибочно, КТС вправе путем вынесения дополнительного решения уточнить размер суммы, подлежащей выплате.

7.6. Принятое КТС решение окончательно и подлежит исполнению, если не будет пересмотрено решением суда в установленном законодательством порядке.

7.7. Решение КТС может быть обжаловано в десятидневный срок с даты вручения копии решения каждой из сторон индивидуального трудового спора.

7.8. Если в решении КТС были допущены арифметические и т.п. ошибки либо между сторонами возникают разногласия по поводу его толкования, Комиссия имеет право вынести дополнительное решение.

### VIII. Исполнение решения

8.1. Решение КТС подлежит исполнению в течение трех дней по истечении десяти дней, предусмотренных на его обжалование.

8.2. В случае неисполнения решения КТС в установленный срок, работнику, в чью пользу состоялось решение, КТС немедленно выдает удостоверение, имеющее силу исполнительного документа.

8.3. Удостоверение не выдается, если работник или работодатель обратились в установленный срок с заявлением об обжаловании решения в суд.

8.4. В удостоверении указывается:

- полное наименование КТС и полное наименование ООО в соответствии с Уставом;
- дело или материалы, по которым было выдано удостоверение, и их номера;
- дата принятия решения по делу КТС;
- фамилия, имя, отчество взыскателя – работника, по заявлению которого выносилось решение, его место жительства, дата и место рождения, место работы; наименование и юридический адрес должника – организации (работодателя);
- резолютивная часть решения КТС;
- дата вступления в силу решения КТС;
- дата выдачи удостоверения и срок предъявления его к исполнению.

8.5. Удостоверение заверяется подписью председателя КТС или его заместителя и печатью КТС.

8.6. Выданное КТС удостоверение должно быть предъявлено работником для принудительного исполнения судебному приставу-исполнителю не позднее трех месяцев со дня получения удостоверения.

8.7. При пропуске работником установленного трехмесячного срока по уважительным причинам КТС организации может восстановить этот срок.

8.8. Обратное взыскание с работника сумм, выплаченных ему в соответствии с решением КТС, при отмене решения в порядке надзора допускается только в тех случаях, когда отмененное решение было основано на сообщенных работником ложных сведениях или представленных им подложных документах.

### IX. Обжалование решения

9.1. Решение КТС может быть обжаловано несогласной стороной (работодателем или работником) в суд в десятидневный срок со дня вручения им копии решения, независимо от оснований или мотивов, по которым сторона не согласна с решением КТС.

9.2. В случае пропуска срока на обжалование решения КТС по уважительным причинам суд может восстановить этот срок и рассмотреть спор по существу.

## Статья 389. Исполнение решений комиссии по трудовым спорам

Комментарий к статье 389

1. Если ни одна из сторон индивидуального трудового спора не обжаловала решение КТС мировому судье, наступает этап исполнения решения комиссии, который может быть как добровольным в течение 3 дней со дня окончания срока на обжалование, так и принудительным по истечении названного срока.

2. Удостоверение на принудительное исполнение решения выдает КТС организации. КТС структурных подразделений организации правом выдачи удостоверений, имеющих силу исполнительного листа, не наделяется.

ТК не устанавливает требование к правомочности комиссии при выдаче удостоверения, как это сделано в ч. 5 ст. 387 ТК в отношении проведения заседания КТС при разрешении индивидуального трудового спора.

3. О выдаче удостоверения на принудительное исполнение решения комиссии работник обращается с письменным заявлением в КТС.

Срок, в течение которого работник может обратиться в комиссию о выдаче удостоверения, установлен и составляет один месяц со дня принятия КТС решения. Это определяет, что действительный (реальный) срок, который предоставляется работнику для получения удостоверения, значительно меньше, поскольку:

Копия решения КТС вручается работнику в течение 3 дней со дня принятия решения КТС (ч. 3 ст. 388 ТК);

10 дней со дня вручения копии решения КТС предоставляется для его обжалования (ч. 2 ст. 390 ТК);

3 дня по истечении 10 дней, предоставленных на обжалование, дается работодателю для исполнения решения КТС.

Таким образом, названный законодателем месячный срок сокращается на периоды, которые названы выше.

Если работником пропущен указанный срок обращения, то при наличии уважительных причин КТС может его восстановить. При отказе в восстановлении этого срока работник может обратиться за рассмотрением спора к мировому судье.

Выдавая удостоверение, комиссия не выдает причины неисполнения ее решения и трудовой спор повторно не разрешает.

4. Удостоверение КТС должно соответствовать требованиям, предъявляемым к исполнительным документам, а именно, в нем обязательно должны быть указаны: наименование органа, выдавшего исполнительный документ; материалы, по которым выдан исполнительный документ, его номер; дата принятия решения КТС, подлежащего исполнению; наименование организации - работодателя, ее адрес; фамилия, имя, отчество работника, его место жительства; резолютивная часть решения КТС; дата поступления в силу решения КТС; дата выдачи

исполнительного документа и срок предъявления его к исполнению. Удостоверение, выдаваемое на основании решения комиссии, подписывается председателем комиссии или его заместителем и заверяется печатью (ст. 8 Закона об исполнительном производстве).

Если не истек 3-месячный срок предъявления удостоверения КТС к исполнению и данный документ соответствует требованиям, предъявляемым к исполнительным документам, судебный пристав-исполнитель, обiazав принять его к исполнению. Судебный пристав-исполнитель в 3-дневный срок со дня поступления к нему исполнительного документа выносит постановление о возбуждении исполнительного производства. В нем устанавливается срок для добровольного исполнения содержащихся в удостоверении требований, который не может превышать 5 дней со дня возбуждения исполнительного производства. Судебный пристав-исполнитель уведомляет работодателя о принудительном исполнении указанных требований по истечении установленного срока. Копия постановления о возбуждении исполнительного производства не позднее следующего дня после дня его вынесения направляется работнику, работодателю, а также в КТС, выдавшую исполнительный документ. Постановление о возбуждении исполнительного производства может быть обжаловано работодателем в 10-дневный срок (ст. 9 Закона об исполнительном производстве).

5. Удостоверение КТС возвращается судебным приставом-исполнителем работнику в 3-дневный срок со дня его поступления при направлении его с нарушением установленного 3-месячного срока для предъявления к исполнению либо в комиссию, выдавшую удостоверение, в случае несоответствия его предъявляемым требованиям. Не позднее следующего дня после дня вынесения постановления о возвращении исполнительного документа судебный пристав-исполнитель направляет его копию работнику, в комиссию, выдавшую удостоверение. В постановлении о возвращении исполнительного документа указывается основание возврата удостоверения, устанавливается срок для устранения допущенных нарушений, если основанием возврата явилось невыполнение требований, предъявляемых к исполнительным документам. В случае устранения допущенных нарушений в установленный срок удостоверение КТС считается поступившим в день первоначального поступления судебному приставу-исполнителю. Нарушение срока, установленного для устранения допущенных нарушений, не препятствует вторичному направлению исполнительного документа судебному приставу-исполнителю в общем порядке после устранения этих нарушений. Постановление о возвращении удостоверения может быть обжаловано в 10-дневный срок (ст. 10 Закона об исполнительном производстве).

В 2-месячный срок со дня поступления к судебному приставу-исполнителю удостоверения должны быть совершены исполнительные действия и требования, содержащиеся в удостоверении, исполнены (ст. 13 Закона об исполнительном производстве).



6. В случае неясности требований, содержащихся в удостоверении КТС, судебный пристав-исполнитель вправе обратиться в комиссию, выдавшую удостоверение, с заявлением о разъяснении решения комиссии, на основании которого оно выдано.

КТС рассматривает заявление судебного пристава-исполнителя в 10-дневный срок со дня его поступления и при необходимости дает разъяснение принятого ею решения, а также удостоверения, не меняя их содержания (ст. 17 Закона об исполнительном производстве).

7. Если истек 3-месячный срок предъявления удостоверения судебному приставу-исполнителю, оно к производству не принимается, о чем выносится соответствующее постановление.

Работник вправе обратиться в КТС с заявлением о восстановлении пропущенного срока. Комиссия, рассмотрев заявление и приняв причины пропуска срока уважительными (например, длительная командировка, пребывание работника в стационаре в связи с болезнью), может его восстановить.

### УДОСТОВЕРЕНИЕ № \_\_\_\_\_ (номер удостоверения)

г. \_\_\_\_\_ « \_\_\_\_ » \_\_\_\_\_ 20\_\_ г.  
исполнительный пристав (дата выдачи удостоверения)

На основании решения Комиссии по трудовым спорам

\_\_\_\_\_ (наименование организации-работодателя)

от « \_\_\_\_ » \_\_\_\_\_ 20\_\_ г. гражданин(ка) \_\_\_\_\_  
(дата вынесения решения КТС) (ф.и.о. работника)

имеет право на \_\_\_\_\_  
(содержание решения КТС в отношении пропущенного работника  
(например, на получение определенной денежной суммы в счет задолженности по оплате труда, за счет средств работодателя и т.д.))

Согласно ч. 4 ст. 12 ФЗ «Об исполнительном производстве», настоящее удостоверение имеет силу исполнительного листа. Согласно части 3 ст. 389 Трудового кодекса РФ, настоящее удостоверение должно быть предъявлено судебному приставу не позднее трехмесячного срока с даты его получения для приведения в исполнение в принудительном порядке.

Решение вступило в силу « \_\_\_\_ » \_\_\_\_\_ 20\_\_ года  
(указать дату вступления в силу решения КТС, согласно правилам п.б, 1 ст. 389 ТК РФ)

Срок предъявления удостоверения КТС в исполнение:  
до « \_\_\_\_ » \_\_\_\_\_ 20\_\_ года  
(не позднее 3-х месяцев со дня получения)

Председатель комиссии по трудовым спорам \_\_\_\_\_  
(подпись с расшифровкой)